

# Grev Turegatan 10 i Stockholm



- ett jugendhus träder fram

Per Kallstenius

*Fotografier, illustrationer och historiska bilder:*

Digitala Stadsmuseet - sid. 10 Gråarksamlingen dokument-ID: graark\_10023547

sid. 21, 22, 23, 24, 26, 27 Historiska fotografier dokument-ID: SSMC001971

Stockholmskällan - sid. 7 1885 års karta, Lundgren, A. R.. Markman, Herman Stockholms Stadsarkiv

sid. 8 Panorama Neuhaus 1878 Kungliga Biblioteket

Stockholms stadsbyggnadskontors arkiv - sid. 11 - 20

Vikingatidens ABC - sid. 25 redaktör/utgivare Carin Orrling Statens historiska museum 1995

Stenstadens arkitekter - sid. 35, 46 Thomas Hall redaktör/utgivare Akademilitteratur 1981

Jan Nowak - sid. 30, 71, 74, 94, 95, 108, 110, 111, 112, 113, 114, 115, 117, 119 och omslagets baksida

Calle Cederqvist - sid. 32, 66, 67, 73, 75

Bruske och Delér - sid. 122 - 126

Per Kallstenius - omslagets framsida, övriga fotografier och ritningar

Förlag: Spatial Architecture Stockholm

[www.sasthlm.com](http://www.sasthlm.com) [info@sasthlm.com](mailto:info@sasthlm.com)

Layout och arkivresearch: Marie-Louise Kallstenius arkitekt SAR/MSA MAA Chartered Architect RIBA Intl. Assoc. AIA

Upplaga: 250 exemplar

Tryckeri: Livonia Print Ltd. 2023

ISBN 978-91-527-1889-6

Copyright: Författaren och Spatial Architecture Stockholm 2023

Boken finns även som e-bok och då är texten ovan gällande.

*Innehåll:*

1. Förord.....	3
2. Byggnadens historik.....	5
3. Arkitekterna Hagström och Ekman.....	33
4. Fasad och fönster - skisser och ritningar.....	49
5. Byggnadsarbeten.....	59
6. Resultatet - det färdiga projektet.....	87
7. Trapphus och entréer.....	97
8. Gårdsmiljöer.....	105
9. Fönsterrenovering.....	121



## *Förord*

Arkitekterna Georg Hagström och Fritiof Ekman fick i uppdrag 1903 att rita fastigheten, som idag ligger på Grev Turegatan 10 med fastighetsbeteckningen Riddaren 20. Huset uppfördes mellan åren 1904 - 05 om fem våningsplan i gathuset samt fyra i gårdshuset. Huset har med andra ord varit i familjens ägo i snart 120 år och de är idag tredje generationens ägare. Arkitekterna Hagström och Ekman drev gemensamt ett kontor i Stockholm och ritade 144 byggnader i Stockholm under åren 1898 - 1917. Några av de mer kända byggnaderna i närheten är fastigheterna på Strandvägen med Hotell Diplomat och Svenskt Tenn samt Birger Jarlsgratan med bl a Zara Home och Gant. Något som utmärkte de bägge arkitekterna var deras sinne för detaljer. Ett exempel på detta är lägenhetsdörrar. I hus ritade av Hagström och Ekman var det oftast enkeldörrar med en gångdörr som är bredare och säkrare än de pardörrar som tidigare var vanligt. Dörrtypen i Riddaren 20 går tillbaka till den typ som Tessin d.y. introducerade i sitt eget hus vid Slottsbacken på 1690-talet. Dörrarna målades i färger och inte som brukligt för den tiden i träimitationer som mahogny eller ek. Idag är dörrarna till alla lägenheter utbytta mot säkerhetsdörrar i samband med den totalrenovering av fastigheten Riddaren 20 som genomförts 2004 - 2010.

Ambitionen vid renoveringen har varit att efterlikna husets ursprungliga utseende och att bevara så många originaldetaljer som möjligt. Dörrarnas ytterspeglar har samma utseende som originaldörrarna.

Golven i trapphusen är i original liksom armaturer, dörrhandtagen och ringklockorna i uppgång A. Hissen installerades av den vid förra sekelskiftet ledande hissfirman Graham Brothers och är i original liksom järnsmidet. Hissmotorn är bytt en gång tidigare (från likström till växelström). Hissen totalrenoverades 2008 enligt EU's nya stränga regler. All elektronik samt all mekanik är ersatt. Omkring 1933 skedde flera ombyggnationer i fastigheten. Sannolikt var det då som den från början höga portgången sänktes eftersom man inte längre behövde komma in med häst och vagn. Portgången försågs med ett plant tak och slätputsade väggar där murpelarna, vilka burit upp valven, framträder med släta lisener. Gården anlades vid fastighetens uppförande och har förändrats i takt med tiden. Gården har återskapats till sitt ursprungliga skick med sin damm och fontän och med hänsyn till de krav på sophantering och de regler som brandskyddsmyndigheten idag kräver. Allt för att ge huset och dess gård en prägel av tradition och omsorg. Denna skrift dokumenterar den återställning av fasaden som gjorts 2019 - 2020 till originalskicket från 1905 och de bägge gårdarnas upprustning. Riddaren 20 träder nu fram som ett lysande exempel från en av Stockholm finaste byggnadsepoker vid förra sekelskiftet. Men det är också i högsta grad ett modernt hus och ett exempel på hyresrätt i privat ägo i tre generationer under 120 år.

Jan Nowak,

ägare i tredje generationen



## Byggnadens historik

Namnet Ladugårdslandet kom från de två kungsladugårdar på Djurgården som tillhört Klara kloster. Genom förmyndarregeringen under drottning Kristina överläts sådan mark till rikets förtjänta män att uppföra lusthus och örtagårdar. Därifrån kom gatunamn som Grev Magni-, Grev Ture- och Seved Bååthsgatan.

Stadsdelen var ännu präglad av lägre kvartersbebyggelse i både trä och sten från 1600 - och 1700 - talen, som uppförts enligt den stora gaturegleringen från 1640 - talet. Här fanns malmgårdar med större trädgårdar och många odlingslotter för självhushållet.

Många innevånare var hantverkare som skomakare, spegelmakare eller silversmeder. Den militära närvaron märktes med flera regementen, samt exercis- och övningsfältet Gärdet. Vid tiden för Neuhaus panorama 1878 pågick en livlig nybyggnadsverksamhet där den moderna stenstaden bröt in i de tidigare lantligt präglade kvarteren. Grev Turegatan mynnade i Riddargatan och fortsatte sedan i en krökt sträckning fram till Nybrogatans nedre del mot Nybroviken. Denna sträckning med sin radiella bebyggelse var troligtvis en rest av det medeltida gatunätet. På Lundgrens karta från 1885 är den nya Birger Jarlsgatans kommande sträckning inlagd som skulle helt omvandla kvarteren i denna del. Ladugårdslandsviken sträckte sig fram till 1800-talet betydligt längre in. Kring 1640 hade en träbro byggts över viken, Nybron, som fick ge namn åt den anslutande gatan. Innanför bron hade Träskrännilen sitt utlopp med smuts och skräp som gjorde att vikens inre del växte igen och fick namnet Katthavet.

Under slutet av 1830 - talet beslöt man att fylla ut området innanför bron och ersätta denna med en stensatt kaj. 1848 var detta klart och fyra år senare började Berzelii park att

anläggas 1852. De stinkande utfyllnaderna blev en grönskande park som med tiden fick sitt namn efter den berömde kemisten Jöns Jacob Berzelius vars staty restes där.

Fyllningsmassornas tryck blev dock med åren för stort på kajen och 1868 fylldes också området utanför den ut och Nybrokajen fick sin nuvarande rundade form. Ladugårdslands Strandgata var tidigare en svårframkomlig gata med skjul och bryggor mot vattnet. Man fick ta sig dit via Storgatan eller ro över viken.

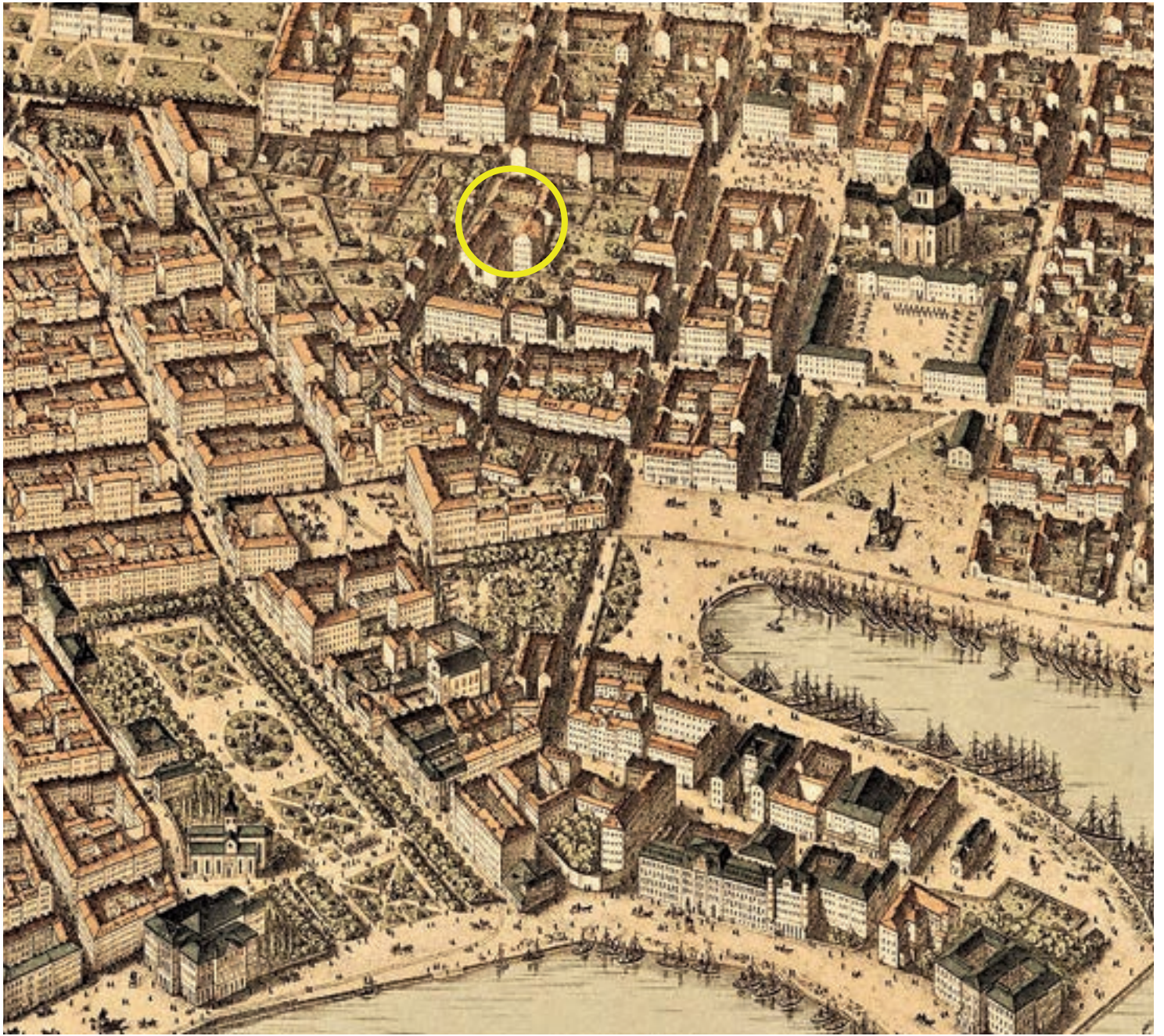
Redan 1857 började man diskutera en kaj från Nybron till Djurgårdsbron. Stadens förslag kom 1859 med en bred, trädplanterad gata ”vars make icke skulle finnas i Europa”. Arbeten påbörjades 1862 och Strandvägen stod färdig lagom till Stockholmsutställningen år 1897. Gatan fick 1885 det nya namnet Strandvägen. 1664 beslutades att Ladugårdslands församling skulle få en ny kyrka med en åttkantig grundplan ritad av stadsarkitekten Jean de la Vallé. Arbetet kom igång 1672 men avstannade därefter.

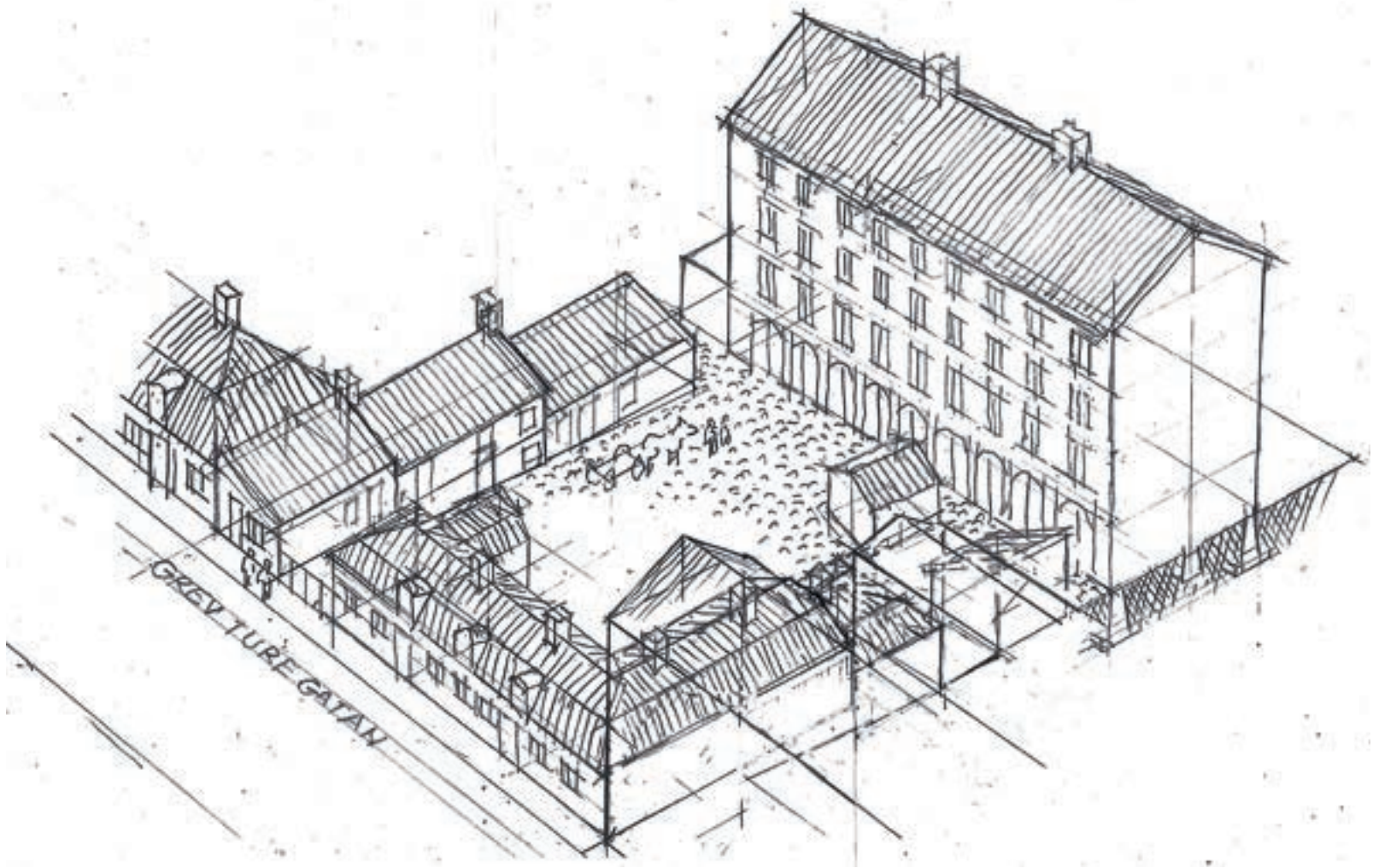
Den nya kyrkan kunde invigas först 1737. Kort före Neuhaus bild tillkom den stora kupolen 1868 ritad av arkitekten Fredrik Wilhelm Scholander. Framför kyrkan låg Artillerigården som använts för artilleriets behov sedan 1640-talet. Byggnaderna runt gården uppfördes under senare delen av 1700-talet. Strandvägen hette ännu Ladugårdslands strandgata och mot den öppnade sig parken Artilleriplan. Längst ut till höger i bilden mynnar Storgatan i regementet Livgardet till häst och framför det kaserner som omger övningsfältet med exercerande soldater antydda bakom ett plank mot den praktfulla nya esplanaden. På Neuhaus panorama kan ses hur platsen för Riddaren 20 omges av nybyggda högre stenstadshus i fyra och fem våningar. Mot gatan ligger ett lägre verkstads- och bostadshus och längre in ett förråds- och lagerhus.





1885 års karta.





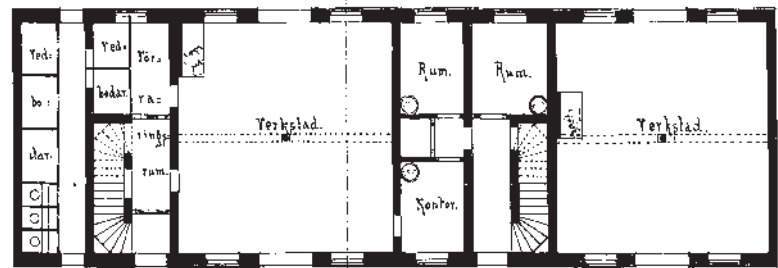
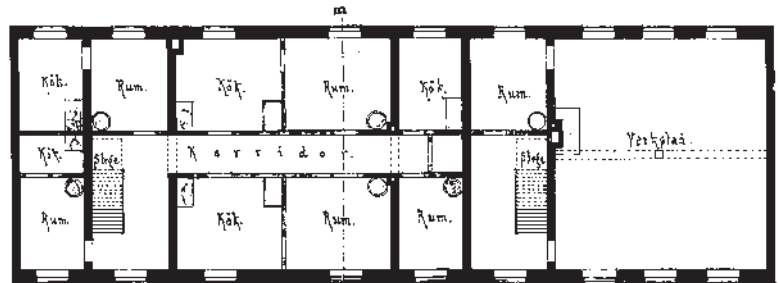
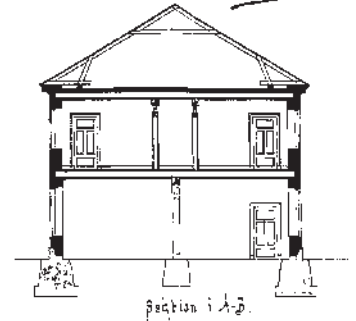
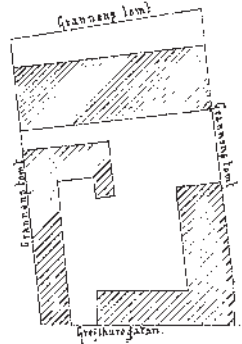
Axonometri över Riddaren 20 från ca 1885. Det var typiskt för det äldre Ladugårdslandet med en blandning av bostäder, hantverk och småindustri. De äldre trähusen med bostäder, verkstäder och lager ligger kvar mot gatan och mot fastighetens sidor. Gårdshuset i fyra våningar har uppförts 1879 av fabrikören J. Stenberg. Det har verkstäder och kontor i de två nedre våningarna och bostäder i de två övre. På den hitre grannfastigheten Riddaren 24 har redan högre stenhus byggts medan den ålderdomliga kvartersbebyggelsen är kvar på andra sidan. Generalkonsuln M. Magnusson övertog senare fastigheten och vid planeringen för nybygget 1904 lät Hagström & Ekman bygga det nuvarande gårdshuset på det gamlas grund och nedre murverk.



Det finns inte några fotografier kvar av den äldsta träbebyggelsen mot gatan i Riddaren 20, Grev Turegatan 10. Det industri- och bostadshus i tegel som uppfördes på gården under 1880 - talet finns inte heller dokumenterat på bild. Denna akvarell från 1880 - talet visar den småskaliga bebyggelsen mitt emot Grev Turegatan 11 - 13. Den ger en uppfattning om hur gatubilden kan ha sett ut också på den andra sidan.

RITNING TILL NYBYGGNAD Å EGENDOMEN N:o 2, QVARTERET RIDDAREN INOM  
LÅDUGÅRSLANDS FÖRSÄMNING, adr: N:o 22 VID GREETHVEGATAN, TILLHÖRIG

FABRIKÖREN HERR J. STENBERG *Åskänslan med den författade ritningen antogs i Stockholms den 24/10/77*  
*Rudolf A.*



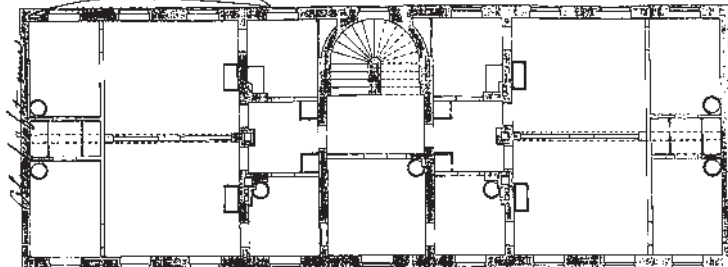
Bygglövsansökan 24 oktober 1877 från ägaren till fastigheten Riddaren 20 och 21, som blev en sammanslagning av dess två mindre tomter. Fabrikören J Stenberg ville uppföra ett tvåvåningshus i den inre delen av tomten. I bottenvåningen på jordgolv skulle finnas verkstad, kontor och förråd, på den övre fem bostadslägenheter och verkstad. På situationsplanen syns den äldre lägre trähusbebyggelsen mot gatan.

RITNING TILL NYBYGGNAD I EGENDOMEN N:o 2. QVARTERET RIDDAREN INOM  
 LADUGÅRDSLANDS FÖRSAMLING. adr: N:o 22 VID GREFTMUREGATAN, NILLHÖVING

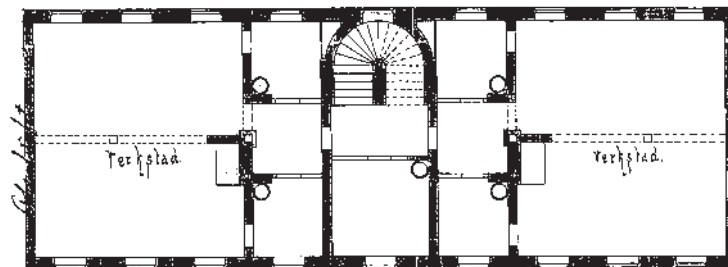
FABRIKÖREN HERR J. STENBERG.

*Arkitekten vid den af Statens  
 Byggnadsnämnde fastslagna  
 förordnades ritningen i detta  
 Stockholm den 13 februari 1878*

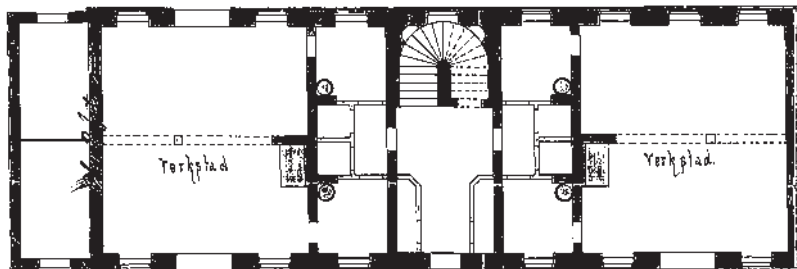
*Audun Rodde* Plan af våningen 2. tr: upp.



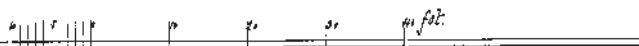
Plan af våningen 1. tr: upp.



Plan af Bottenvåningen

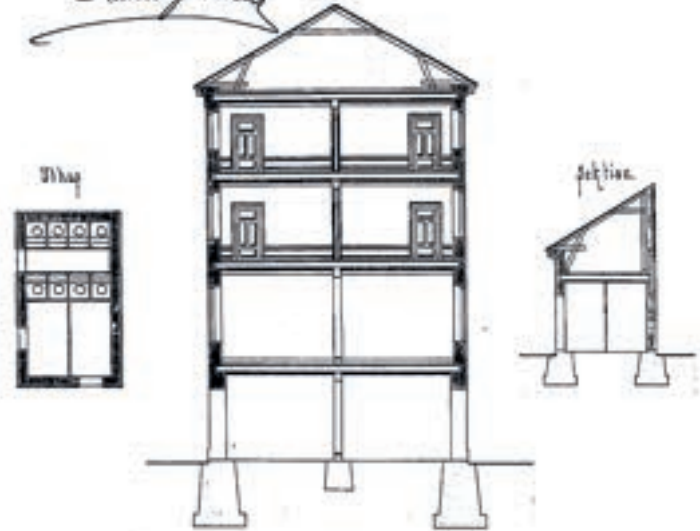


I februari 1878 ansökte fabrikören J Stenberg om ett utökad projekt med verkstäder i de två undre planen och större lägenheter om två rum och kök i de två övre.

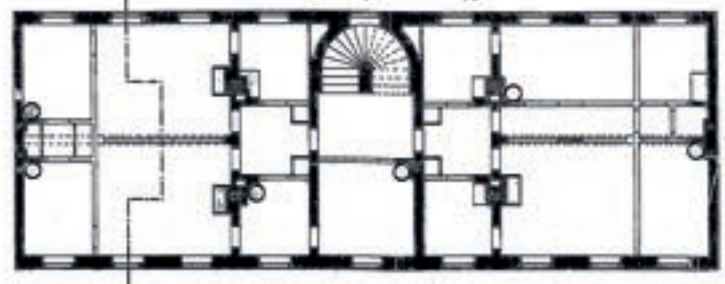


RITNING TILL NYBYGGNAD & EGENDOMEN N:o 2, KVARTIRET RIDDAREN INOM  
LADUGÅRDSPLANDS FÖRSÄMLING, ad: N:o 22 vid GREFTKVAREGATAN TILLKÖRIG  
FABRIKÖREN HERR J. STENBERG.

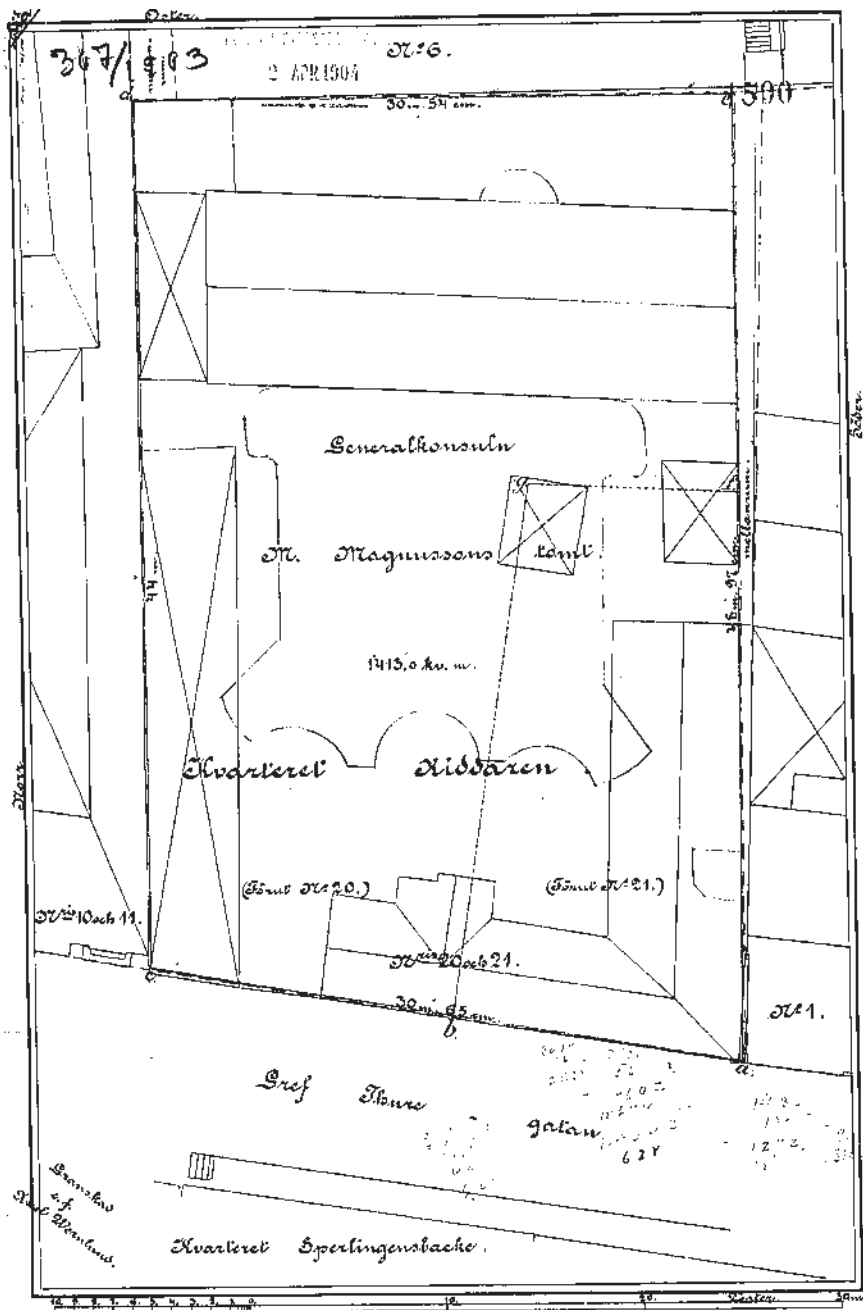
*Lillste 2 d an af Stens  
Pappersmanufaktur  
fornämdas tekniska  
Stadsbyrå den 13 Juli 1874  
Ludvig Hedell*



Plan af våning 2 in app.

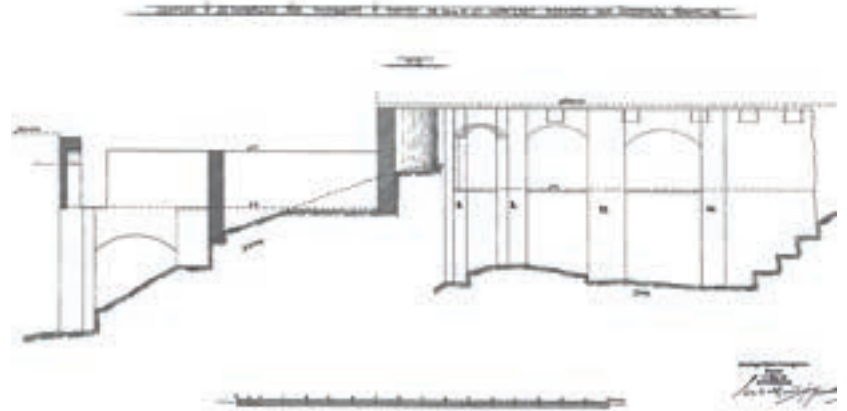
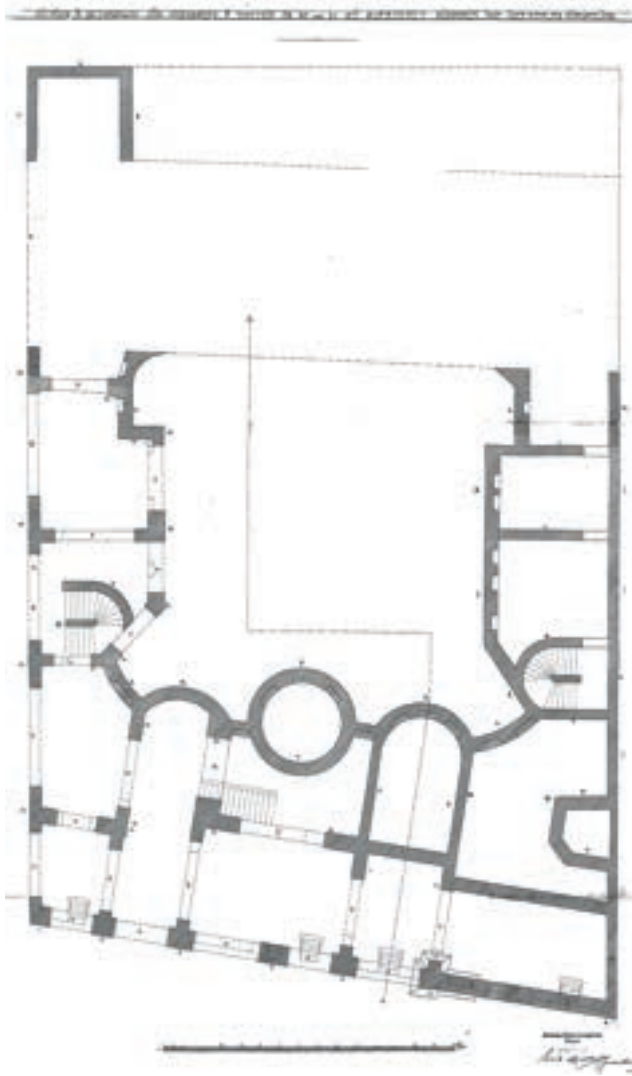


Grundläggningen skedde direkt på berg med verkstadsgolvet på avjämnad undergrund. Till detta hörde en särskild byggnad med utedass, en till varje lägenhet.

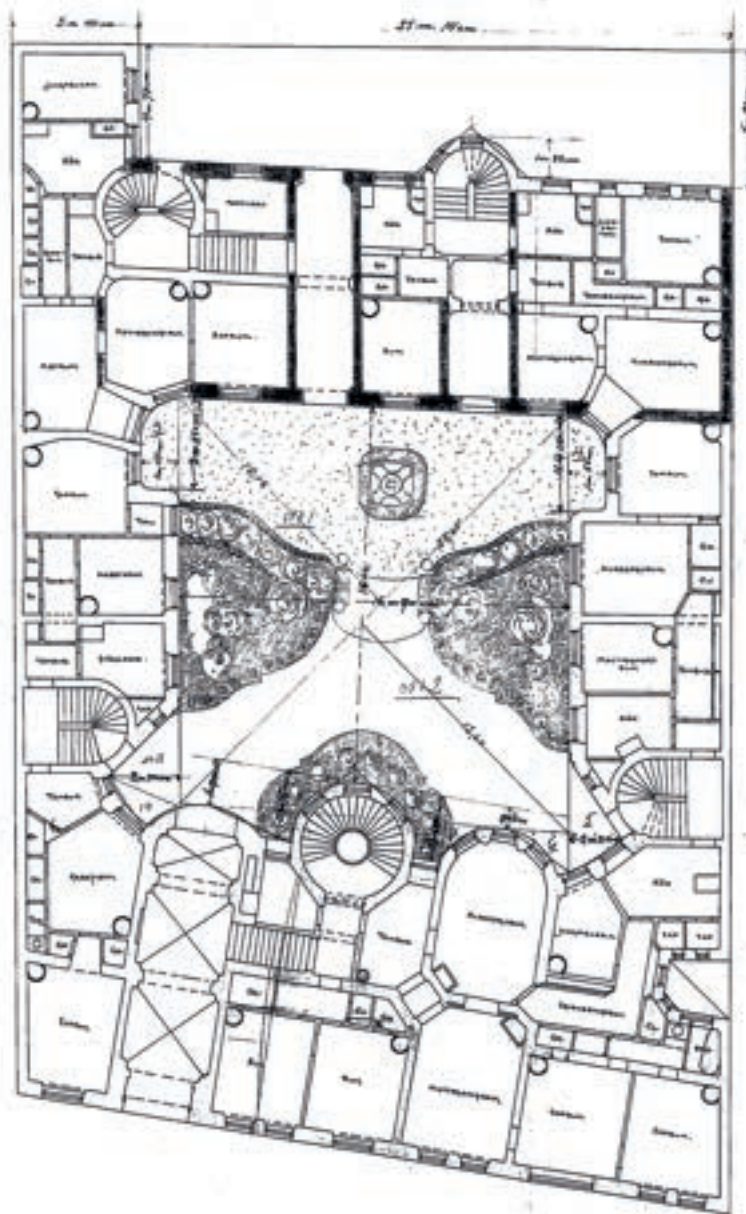


Nybyggnadskarta från 2 april 1904, som visar att fastigheten nu förvärvats av generalkonsuln M Magnusson. Han hade för avsikt att uppföra ett nytt ståtligt stenstadshus som motsvarade läget och tidens pretentioner. På kartan visas de befintliga byggnaderna och det nya projektets konturer inlagda över dem. Längst in syns verkstads- och bostadsbyggnaden från 1879 och de äldre träbyggnaderna mot Grev Turegatan och de angränsande tomterna. Det inre verkstadshuset hade en välgjord grundläggning med yttermurar som skulle komma till nytta i det nya projektet.





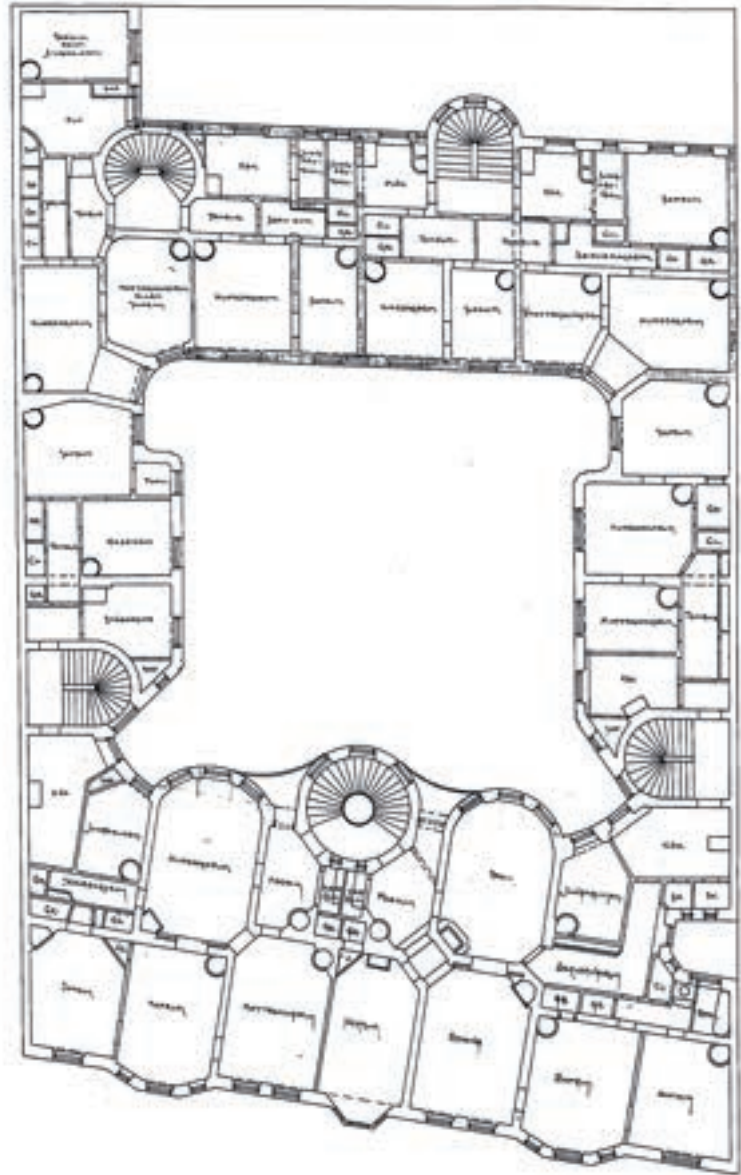
Skånska Cementgjuteriet grundades 1887 och blev på 1890 - talet specialister på grundläggning med armerad betong. De utförde grunderna till bl a Kungliga Operan, Centralposthuset och Rosenbad. De utförde också grundläggningen på Riddaren 20 enligt dessa ritningar från 20 maj 1904 med betongmurar ner till ursprängda klackar i berget mot Grev Turegatan. Av sektionslinjen i planen framgår att betongpelare fick föras ned djupt till berget. Den tidigare verkstadsbyggnadens murade grundläggning på berget sparades med första våningens yttermurar.



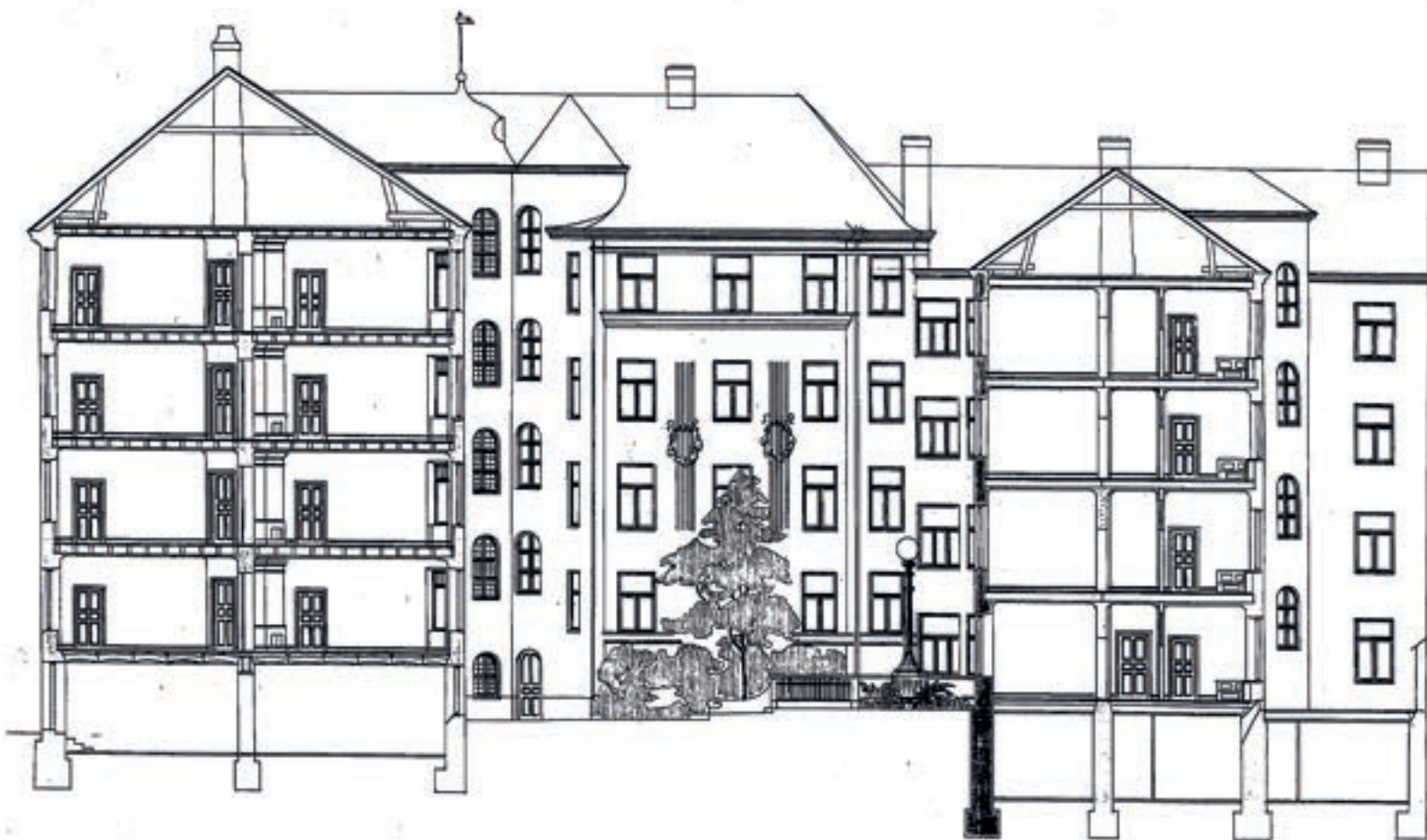
Byggherren generalkonsuln M Magnusson anlidade ett av tidens allra främsta arkitektkontor Hagström & Ekman för sitt nya projekt. På bottenvåningen syns tydligt hur den inre delen grundlagts på den tidigare verkstadsbyggnaden vars murverk markerats mörka. Från gatan ledde en öppen dekorerad portik varifrån det centrala cirkulära trapphuset nåddes. Den cirkulära hisstrumman är dess mittpunkt. Stadsarkitekten Kasper Salin gav bygglovets den 24 augusti 1904.

RITNING TILL HVBUDNING A TOMTEN PÅ 20\*21 MÅ RIDDAREN.  
PLAN NR 02 AF 0305 VÅRSTÄMME.

*Tecknad och utarbetad  
av  
Hagström & Ekmans  
Kungälv 1888*



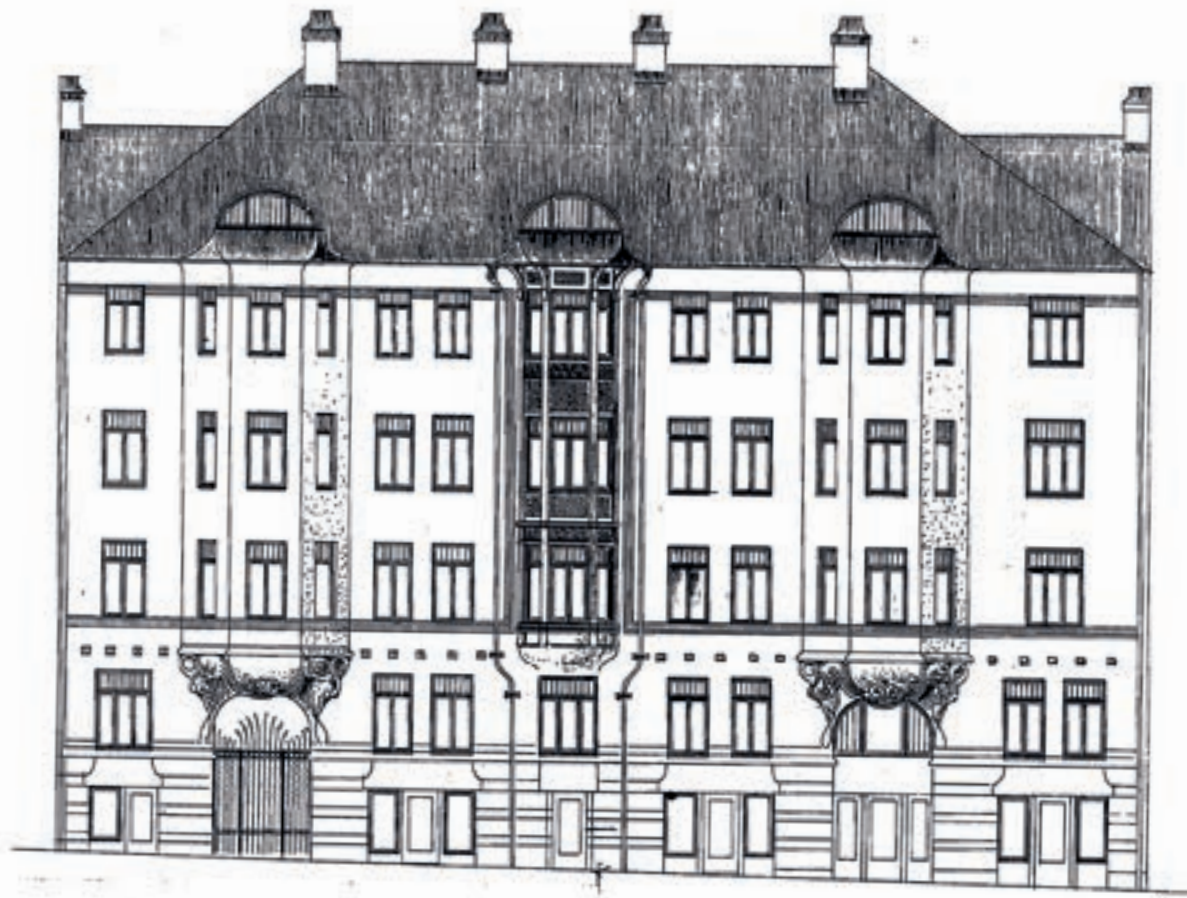
Hagström & Ekmans plan följer tidens uppdelning i de förnämsta lägenheterna i gathuset och de mindre som nås från sidotrapphus respektive gårdshus. Arkitekternas specialitet med de rundade formerna i fasaden har lagts in mot gården och morgonsolen, medan den representativa delen mot gatan i stället formats med fasade burspråk.



Av sektionen framgår hur bjälklaget över bottenvåningen utförts med välvd oarmerad betong mellan järnbalkar medan övriga bjälklag har bärande träbjälkar med trossbotten. Det fanns en klar dekorativ ambition också med gårdsfasaderna som omgav en gestaltad gård som ett yttre finrum i kontrast till den äldre stenstadens dystra bakgårdar. Gårdshuset är byggt på den äldre verkstadsbyggnadens yttermurar som ligger kvar försänkta under den nya gårdens nivå.



Första utkastet till gatufasaden från 1903 med nästan symmetrisk placering av det centrala burspråket i trä. På dess bröstningspartier finns det vågmönster inlagt som sedan skulle återställas vid renoveringen. De sidolagda snedfasade burspråken kopplas upp till med rundade takkupor och nertill med dekorativa bottnar över portiken till vänster, men till höger med samma motiv enbart i fasad. Burspråksbottnarna har ett skissmässigt antytt slingmönster.



Bearbetad fasad som lämnats in för bygglov beviljat 31 augusti 1904. Fönstren har gjorts smalare men med samma småspröjsade indelning av överlufterna. Burspråksbottnarna har rundade avlutningar med mer uttrycksfulla slingmönster på sidorna. Över våning ett löper mellan burspråken ett dekorativt band av kakelplattor. Över detta och våning fyra löper dekorativa räflade band i putsen. Detta var vanligt i de hus som ritades av Hagstöm & Ekman. Det centrala burspråket i trä omges av symmetriska stuprör.



Bild från 1909 av det färdiga huset vid den snöiga Grev Turegatan. Träburspråket låg i mitten och omgavs av de vinklade burspråken med sina dekorerade bottenar. En kraftig stenlist markerade bottenvåningen och över den första våningen löpte ett räfflat band i putsen. I bottenvåningen fanns matvaruaffär, Degens bageri, Saltsjöbadens tvättinrättning, W Fahlstedt damfrisör och perukmakare samt E Lipschütz körsnär.



Den främre burspråksbotten slutade i en öppen portik som ledde in till gatuhusets huvudentré och sedan vidare in på gården och dess olika uppgångar. Den borte likartat utformade burspråksbotten markerar samma form på öppningen i fasadmuren, men har ingen portik utan slöts av bröstning och fönsterpartier.





Burspråksbotten vid den öppna portiken hade en tydligt jugendpräglad form i sitt slingerverk kring öppningen. Den intrikata flätningen har en inspiration av internationell Art Noveau stil samtidigt som det fanns förebilder i fornnordiska mönster. Hagström & Ekman hade säkert samarbete med olika konstnärer för sina dekorativa skulpturala tillägg.



De nya byggnaderna på fastigheten Rid-daren 20, Grev Turegatan 10 uppfördes av byggmästaren Johan Lundegren 1904 - 1905. De stod helt klara 1906. Körsnären Emanuel Lipschütz, som var morfar till den nuvarande ägaren Jan Nowak, hade sin pälsaffär där på denna bild från 1909. Han hade redan då förvärvat huset från Johan Lundegren.



Den s k Kungsårabänken från tidigt 1100-tal visar ett vikingatida slingmönster utskuret i trä med likheter i hur slingorna flätas i varandra. Vurmen för tillämpningen av sådana mönster hade väckts vid den stora Konst- och industriutställningen på Djurgården 1897. Både Hagström och Ekman hade tagit intryck av denna innan de startade sitt kontor 1898.



Övre delen av mittburspråket var utfört i trä. Det var ett ovanligt utförande i tiden och förekom mer i betydligt äldre hus. De inramade bröstningspartierna hade ett vågmönster utskuret i ek – möjligtvis en association till kvarterens närhet till den ursprungliga sankmarken kring den en gång närbelägna Rännilen, som rann från insjön Träsket ner till Nybroviken.

Mittburspråket avslutades nertill med en rundad och putsad bottenburen på utkragade järnbalkar över första våningens murverk och i det innanförhängande träbjälklaget. Det horisontella räfflade bandet i putsen fortsatte elegant i något finskaligare utförande i trä över burspråket.





Fasaden mot Grev Turegatan före återställningen. Runt 14 - tiden på eftermiddagen faller ett dramatiskt ljus in där fasadens burspråk framträder. Varje detalj får skärpa i belysningen. Vid 1930-talets början inreddes en kontorsvåning över bottenvåningen.

Denna skar av entréportikens övre del liksom burspråkens bottnar. Träburspråket kläddes in med masonitskivor. Vid slutet av 1930 - talet inreddes vinden med omfattande takkupor som kan anas över taklisten.



Tillkomsten av kontorsvåningen innebar att lika höga fönsterpartier som på det övriga våningsplanet sattes in under burspråken. Dessa skars då av och de dekorativa rundade bottarna togs bort. Delar av rundningen blev kvar under de raka bottarna. Stenlisten över bottenvåningen gjordes i stället heldragen.



Projektet fick inledas av Valvet Fasad AB genom att försiktigt lyfta på förlåten d v s det masonitinklädda burspråket för att avslöja dess hemligheter. Från plattformen kunde man blottlägga originalet och se vågmönstret i ek.





En första inspektion gjordes av träburspråket, som var inklätt med blå masonitskivor, troligen gjort på 1930 - talet. Originalfönstren var med sin höga träkvalitet i gott skick trots brist på underhåll.



Sedan masonit och tjocka lager färg avlägsnats kunde det ursprungliga vågmönstret friläggas. Det hade dock bilats ner på 1930-talet för att kunna täckas över. Men tillräckligt mycket av vågmönstret var ändå kvar, så valet blev att ha kvar originalet i ek.

Arkitekterna Hagström och Ekman

*Hagström & Ekman  
1905!*





**Georg Hagström**



**Fritiof Ekman**

Hagström & Ekman var ett av de mest produktiva kontoren kring sekelskiftet och totalt ritade de 144 hus i Stockholm. De var verksamma 1898 - 1918. Bland kontorets verk finns en rad storslagna byggnader i Stockholm, varav de flesta på Östermalm. Firman var först känd för sina jugend och barockinspirerade palatsliknande byggnader och senare nationalromantiskt påverkade. De skapade en rad storslagna byggnader som fortfarande sticker ut i den Stockholmska stadsbilden, däribland palatsen i början av Strandvägen. Byggnaderna utmärks av en hög konstnärlig klass och äkta material. Huskropparna är ofta rikt artikulerade, med bur-språk och hängtor, och kraftiga takvolymmer i glaserat tegel eller koppar. Bottenvåningen och portaler är ofta i huggen

natursten, medan de slätputsade delarna är ljusa och dekorerade. Dekorativt smidesverk i konstfullt utformade balkonger och räcken pryder byggnaderna. Ekman var ansvarig för husens yttre formgivning och Hagström för planlösningen. Hagström hade en förmåga att utnyttja en byggnadstomts alla möjligheter och tillvara ta sina beställares intressen så långt möjligt. Det blev många dispensärenden från den gällande byggnadsstadgan och byggnadsordningen. Det gällde bostadsvåningar ovan taklisten, för souterrängvåningar, utbyggnader på för stor del av fasaderna, för höga huspartier och branta takfall. Men de hade också förmågan att med detta skapa en konstnärligt sammanhållen arkitektur.

Georg Hagström (1866 – 1918) gick sin utbildning på Tekniska högskolan och Konstakademins byggnadsskola och fick stipendium för att studera arkitektur i andra länder som Tyskland, Italien, Schweiz och Frankrike. Fritiof Ekman (1871 – 1941) gick sin utbildning på Tekniska skolan och sedan som specialelev vid Konstakademins byggnadsskola och reste under studietiden till Danmark, Tyskland, Belgien, Frankrike, Italien och England. Han hade en utpräglad konstnärlig begåvning och var en mycket skicklig tecknare, vilket syns i kontorets perspektivillustrationer. När de började sin verksamhet var det högkonjunktur och de fick tidigt uppdrag i fashionabla kvarter på Östermalm och Norrmalm. De ritade även byggnader i ett antal andra städer i Sverige.

Kontoret startade 1898 i arkitekten Agi Lindegrens lokaler på Regeringsgatan 6. Vid tillkomsten av ritningarna för Riddaren 20 1904 hade de flyttat till egna lokaler i nuvarande Utrikesdepartementet Regeringsgatan 3. Fram till 1902 hade kontoret bara en anställd vilket året därpå ökades till fyra. Det skulle sedan bli åtta för att gå ned till sex under första världskrigets lågkonjunktur. Av dessa var stamtruppen fyra, en arkitekt August Palmér och övriga byggnadsingenjörer, vars utbildning vid Tekniska skolan ofta bekostats av kontoret. Det är ofattbart att de kunde upprätthålla en så stor verksamhet med så lite resurser.

Men både Georg Hagström och Fritiof Ekman arbetade

mycket långa dagar, 12 - 13 timmar med skisser och underlag för de övriga. Presentationshandlingar utfördes av dem själva. Till detta kom en omfattande kontakt med beställarna. Arbetstakten slet nog hårt på hälsan, speciellt för Georg Hagström, som avled vid 52 års ålder.

Bland de tidigare verken finns Birger Jarlsgatan 18 från 1899 med en utpräglad barockfasad och Birger Jarlsgatan 15 från 1900 med inspiration från Venedigs arkitektur samt Kvarteret Bodarna på Strandvägen 1 – 5 uppfört 1902 – 1904. Andra verk är bostadshuset på Drottninggatan där August Strindberg bodde, Blå tornet, Skeppsbron 18 i Gamla stan och den pampiga jugendbyggnaden på Strandvägen 7 samt SAF - huset på Blasieholmen.

Arkitektkontoret ritade framför allt bostäder men även skolbyggnader, som till exempel Wallinska skolan, Det-towska skolan och Lyceum. Hagström & Ekman arbetade under 1900-talets första år gärna i jugend med inslag av nybarock, men vid sidan av detta även i en mer geometrisk stil med anknytning till Wien och under 1910 - talet blev linjerna alltmer klassicerande. Konstnärerna och dekoratörerna som de samarbetade med är ofta anonyma. Det kunde också gälla några av de mest framträdande verken. Vissa har dock omnämnts som bildhuggarna Axel Notini, Hammarberg och Cedervall.

Scraffitoornament i putsen utfördes ibland av stuckatören Antonio Bellio, medan konstnären Olle Hjortzberg gjorde flera interiörmålningar och dekorationer. Fasadskulpturer på samtida byggnader gjordes också av Johan Axel Wetterlund och Christian Eriksson, som kan ha medverkat även i Hagström & Ekmans projekt. I dag anses Hagström & Ekmans hus ha mycket högt kulturhistoriskt värde, även för de vackra våningarna, de rikt utsmyckade entréerna och de påkostade trapphusen. Men under sin aktiva tid sågs de över axeln av kollegor som Ferdinand Boberg, Isak Gustaf Clason, Ivar Tengbom och Gunnar Asplund. Kollegorna var inte nådiga. I ett föredrag av Gunnar Asplund 1916 blev Hagström & Ekmans hus utsatta för en nedgörande kritik, även om de inte nämndes vid namn. Föredraget publicerades även i Teknisk Tidskrift. Angreppet kan ha bidragit till att Frithiof Ekman året därpå drog sig tillbaka och flyttade till Strängnäs, där han bodde resten av sitt liv. Men denna typ av kollegial kritik skulle senare drabba även Ferdinand Boberg själv och senare Ragnar Östberg. Georg Hagström fortsatte verksamheten ett ytterligare år till sin död 1918.



Kvarteret Hjorten 14 Östermalmsgatan 60. Även om Hagström & Ekmans fasader oftast är atypiska med arkitektonisk individualitet så återkommer vissa särdrag: fasader i ljus slätputs, burspråk med tydliga bottnar och specialformade balkonger i konstfullt smide. Över taklisten finns ett brantare takfall med stora kupor och däröver ytterligare ett flackare fall med mindre kupor. Bland beställarna fanns många byggmästare och arkitekterna gjorde sig kända för att få in ett extra våningsplan över taklisten med många dispensärenden från byggnadsstadgan som följd. Georg Hagström gjorde de effektiva lösningarna och Frithiof Ekman var gestaltaren. I detta projekt ser man en asymmetri genom kompositionen i hörnläget.





Kvarteret Granen 10 och 19, Villagatan 18 och 19. Arkitekterna eftersträvade symmetriska lösningar inne i kvarteren. Här underströks det genom att de stora rundade burspråken kröntes av takuppbyggnader och däremellan ett förhöjt gavelparti vid den branta takvåningen med glaserat tegel. Kontorets stora kunnande om smide går igen i balkongerna och stenpartierna framför förgårdarna mot gatan.



Kvarteret Havssvalget 20, Skeppargatan 27. Även om grunden var densamma med ljus puts och parvis fönstersättning med spröjsade överluffer kunde Hagström & Ekman välja ett lättare anslag som här; gracila burspråk i trä kombinerades med räfflade band i putsen och en utkragad takfot i trä med frilagda tassar. Mycket av det greppet präglade arbetet med Riddaren 20.



Kvarteret Havssvalget 17, Storgatan 10. En av arkitekternas mest konstfulla fasader med gracila vinklade sidoburspråk som omger ett rundat mittparti. En lång smidesbalkong vid den översta våningen binder samman den utsökta kompositionen. Fasaden är uppförd i sten utom de eleganta lätta sidoburspråken som sannolikt har stommar i trä med inklädnad av stora skivpartier och keramiskt isättning med dekorativa mönster. På ett konstfullt sätt går de igen i den indragna entréns detaljer. En av Stockholms elegantaste hus i sin sällsynta dekorativa helhet. För att åstadkomma detta behövde arkitekterna samarbete med de allra bästa konstnärerna.



Kvarteret Fanan 26 och 27, Narvavägen 30 och 32. Det är en av de större och mer praktfulla fasader som kontoret genomförde. Greppet med de rundade och vinklade burspråken tillämpades med långa sammanbindande balkonger i två huvudplan och därovan upplöst i mindre svängda partier vid en indragen terrass och takkupoler. De branta taken bildar egna gestalter som säteritak och en pyramid med torn. Smidesfronterna är speciellt eleganta med utsökt detaljering. För ett ursprungligen avsett bostadshus är entrépartiet i två våningar med pelare, arkitraver och balustrader ovanligt storslaget. Av en kritisk samtid, vid 1900-talets början, kallades flera av Hagström & Ekmans hus för "miljonpalats".

Kvarteret Stallmästaren 1, Fredrikshovsgatan 5. Här har ett stycke Art Nouveau i den mest eleganta formen landat på Östergård med intryck från Bryssel, Paris, Prag eller Wien. Hagström & Ekmans studieresor gav inspiration till all den utsökta dekor som lagrats över de klassiska grundformerna som de tillämpade för sina fasader med burspråk och tvärgående balkonger. Här har de dock gått ett steg längre och låtit fönstersnickerierna ta individuell form efter de dekorativa greppen. En tillämpning av det tyska begreppet ”Gesamtkunstwerk” – helhetskonstverk.





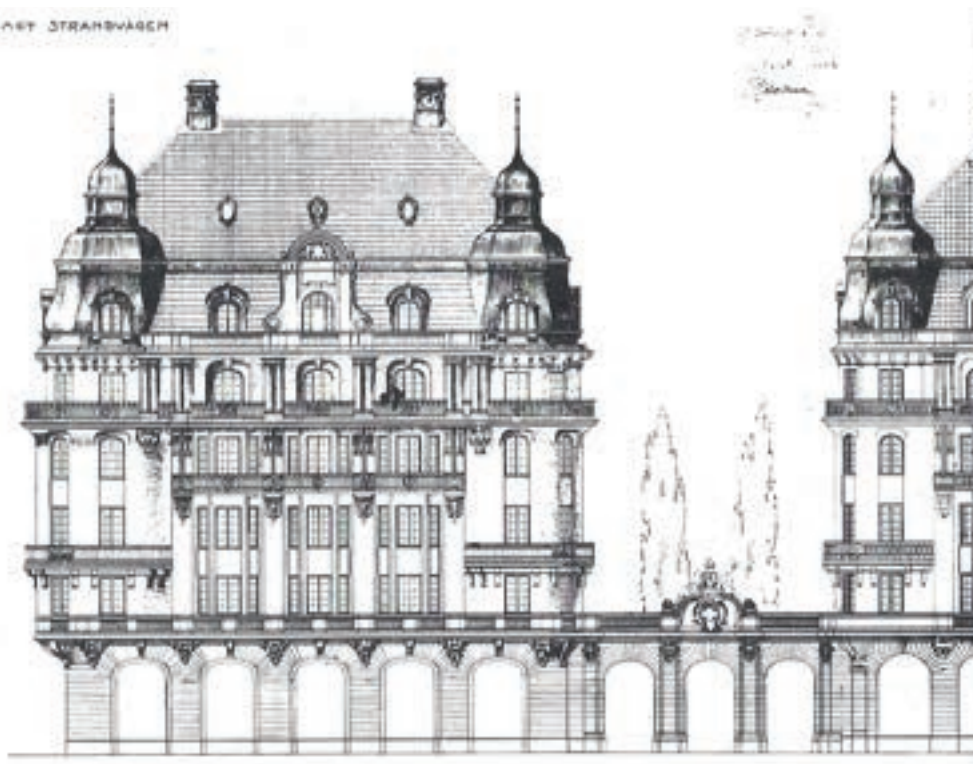
Kvarteret Murmästaren 9, Hantverkargatan 21 och 23. Även om kontoret hade tyngdpunkten i sin verksamhet på Norrmalm och Södermalm så förekommer de också på Kungsholmen. I detta hus sammanfattas några av de stildrag de framgångsrikt tillämpade; ett symmetriskt upplägg med dubbla rundade burspråk som sammanbinds med sirliga smidesbalkonger på dekorativa konsoler. Burspråksbottnarna sammanbinder fasaden med ett kraftfullt räfflat band. Våningen över taklisten med kupor inrymmer typiskt för arkitekterna en full bostads-våning. Däröver vidtar lika typiskt ett brant takfall.

Kvarteret Poppeln 2 och 3, Engelbrekts-  
gatan 23 och 25. Mot slutet av deras  
verksamhetsperiod kom influenser från  
den framväxande nationalromantiken att  
präglade även Hagström & Ekman.

De kunde läsa av de mer lokala ström-  
ningar, som påverkade både dem och  
deras beställare.

Det pågående storkriget i Europa hade  
skurit av mycket av influenserna från  
kontinenten. Det hindrade inte storbyg-  
gen som detta bostadspalats vid Humle-  
gården, där arkitekturen gått över till det  
mer massiva och solida. En kombination  
av pilasterfasad i sten och terrassitputs  
med grövre klassiskt präglad detaljering  
avlöste den tidigare mer skira jugendar-  
kitekturen. Takfallen och den överdimen-  
sionerade takryttaren är dock typiska för  
kontoret.





Kvarteret Klippan på Strandvägen 12 skulle bli Hagström & Ekmans största och mest framträdande verk jämte kvarteret Bodarna på Strandvägen 5A och B. Arbetet med kvarteret Klippan kan ses som ganska typiskt för Hagström & Ekmans sätt att arbeta i samverkan med olika beställare. I april 1906 hade de tre långsmala tomterna (motsvarande 9, 10 och 12 idag) köpts av en grosshandlare Eriksson. Han sålde två vidare och ansökte om bygglov för femvåningshus och låga tvåvånings gårdshus den 9 september 1907. Detta beviljades inom en månad. Men redan innan bygglovet var klart hade en tomt sålts vidare till grosshandlaren Bocander med andra ambitioner. En ny ansökan med utökade volymer avsågs men överklagades och beviljades enligt denna ritning 16 september 1908.

Men Bocander var inte nöjd utan nya ritningar lämnades in vilka efter överklagande kunde fastställas 3 mars 1909. Souterrängvåningen hade delats och en bottenvåning tillkommit. Totalt blev det sju bostadsvåningar inklusive takvåningen vilket avsågs, överklagades och faställdes till sist mellan mars och december 1909 för de tre fastigheterna.

Under hela processen medverkade Hagström och Ekman med ständigt nya bearbetade ritningar ofta med bara några veckors varsel. Säkert hade arkitekterna dessa också i beredskap efter överläggningar med byggherrarna under hand. För stadsarkitekten Per Olof Hallman hade processen sina prövningar, men han hade i botten ett förtroende för arkitekternas förmåga.





Kvarteret Klippan har ett spektakulärt vattenläge i huvudstaden, en av huvudstadens främsta vattenfronter. Hagström & Ekman kunde hålla ihop denna bebyggelse genom alla processer och olika byggherrar med sin ambition att skapa symmetri. Det traditionellt slutna kvarteret har brutits upp och bildar en gemensam öppen gård åt Strandvägen. Den indragna huvudbyggnaden nås genom en magnifik förgård. Idag är det den självklara entrén med praktfull smidesport in till hotell Diplomat. De spektakulära jugendfasaderna i terrassitputs och kalksten har också ett inslag av barock med hörntorn och branta takfall med olika mörka rödglaserade tegel och koppar. Typiskt för arkitekterna binds skorstenarna samman till ett motiv som takryttare. Utkravningen över botten våningen är utförd i ett magnifikt buktande stenarbete.



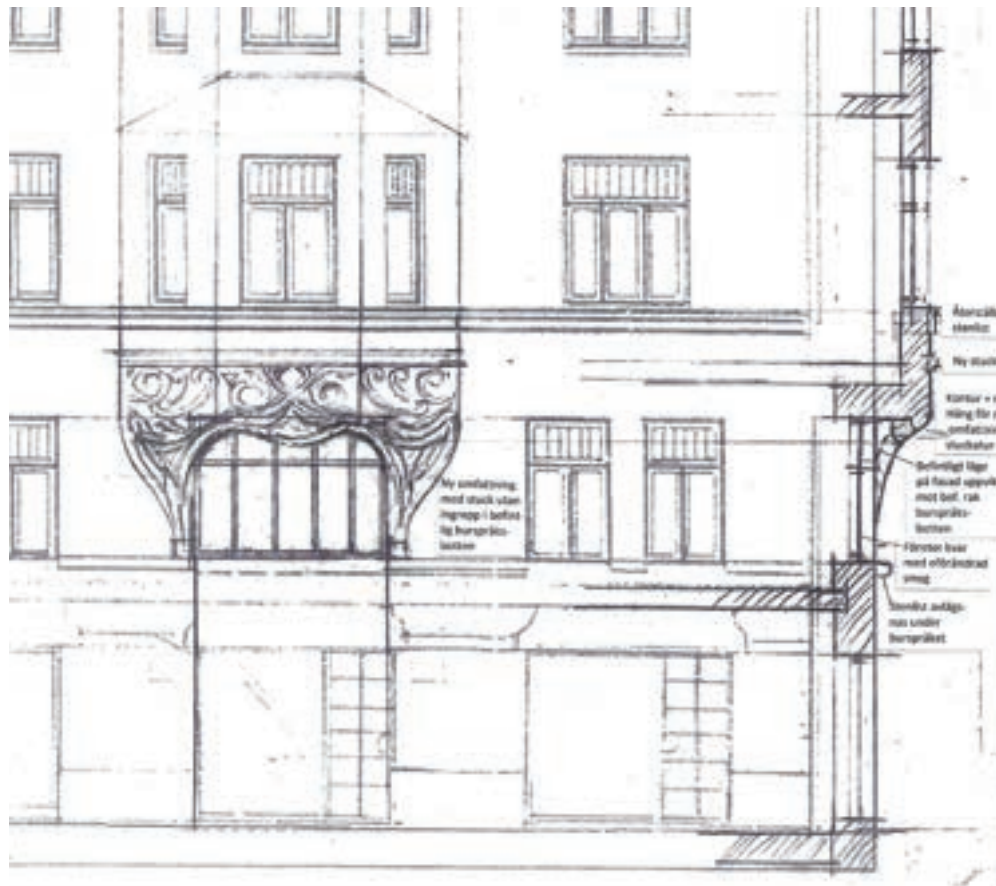
Även i mer praktfulla lägen på Norrmalm ville Hagström & Ekman uttrycka palatsliknande ambitioner, som här i kvarteret Österbotten 8 på Birger Jarlsgatan 25 - 27. Utgående från byggnadstadgans angivna fem våningar lyckades de med en entresolering i den förhöjda bottenvåningen och en takvåning ovan listan att i praktiken bygga ett sjuvåningshus. Formspråket är väl behärskat. De välvda och blomsterornade burspråksbottnarna är praktfulla.

Fasad och fönster - skisser och ritningar



Första skissen till fasadåterställningen av Riddaren 20 från den 20 januari 2019. Principen var att försöka återställa de ornamenterade burspråksbottnarna, frilägga träburspråket med sina vågmönster och återföra de räfflade banden i putsen. Skissen visar hur de ursprungliga vågformade bottnarna skulle delvis täcka för de fönster som togs upp på 1930 - talet. Det var ett problem som skulle lösas.





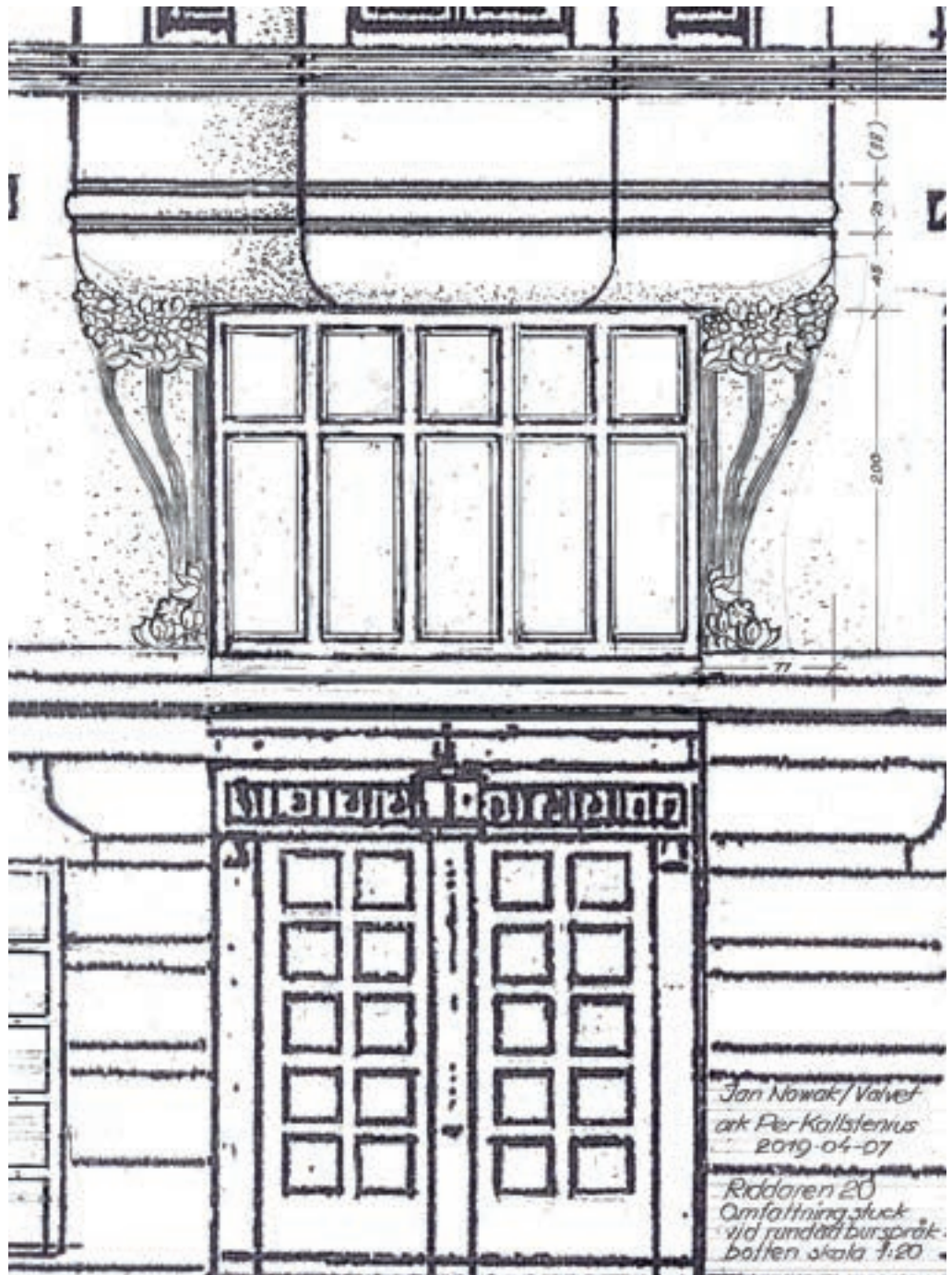
**Valvet fasad AB Riddaren 20 Grev Turegatan 30**

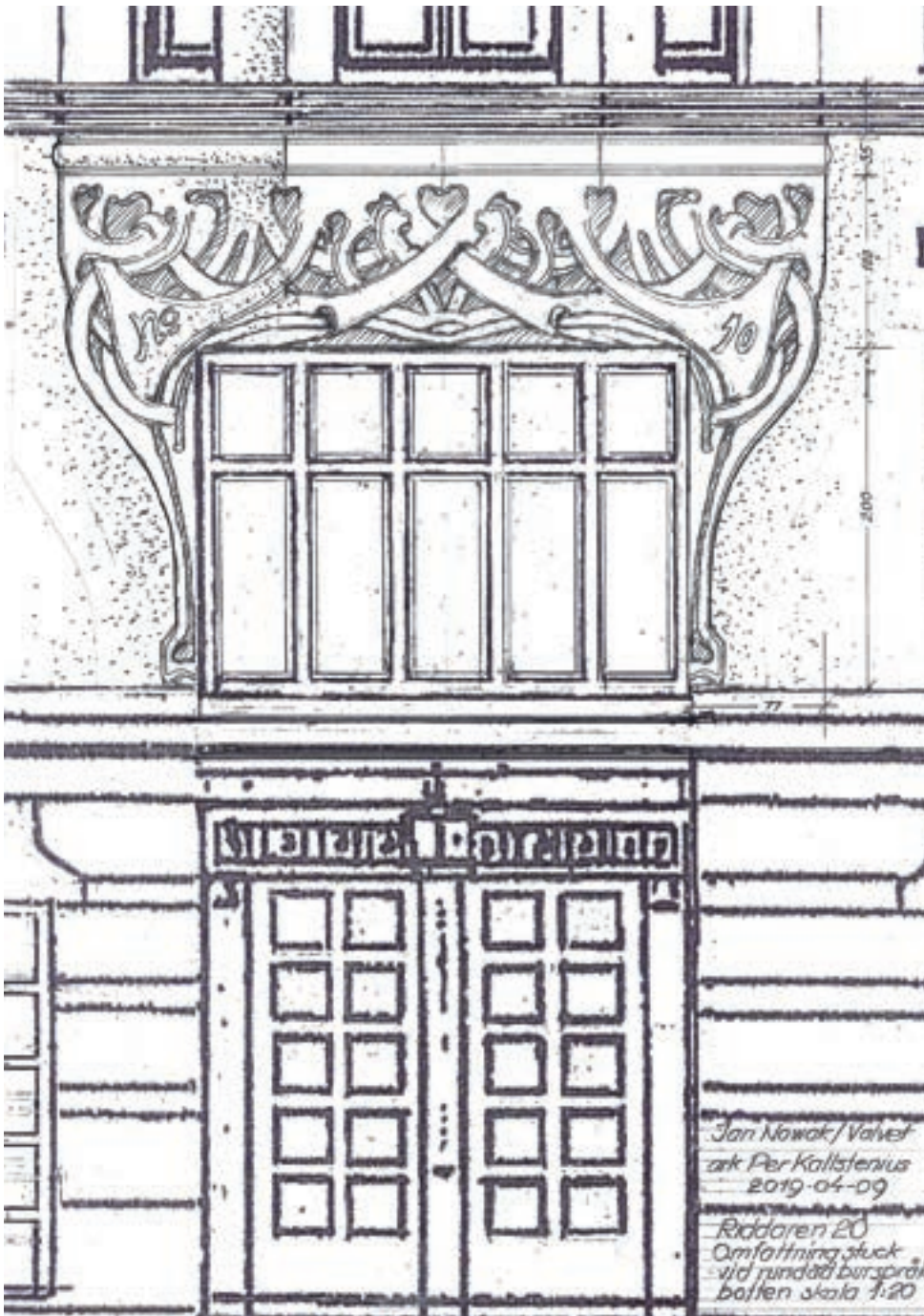
Rekonstruktion av två yttre burspråksbottenar med nya stuckinlägg. Återställande av stedsörning i fasaden och vågmöbler i trå på centralt burspråk i trå. Detaljerad fasad och sektion 1:50 av ny burspråksbotten som stuckkomplement på befintlig fasad. Möbler Jugendstil enligt ursprungligt foto. Befintligt fönster ligger kvar med ny stuckinläggning. Inger ingrepp i befintlig rak burspråksbotten.

20190210 Per Kallstenius ark SAA/MSA

Fasad och sektion enligt första skissen 20 februari 2019. Utgångspunkten var att återställa de ursprungliga burspråksbottenarna. Det skulle göras genom att bygga på mot befintlig burspråksbotten, som en yttre inramning där fönstersmygen inåt var oförändrad. Däremot skulle sikten utåt bli något begränsad. Genom att fönstren öppnas inåt skulle deras funktion dock vara oförändrad.

Den första skissen bedömdes bli ett för stort ingrepp för hyresgästerna på det innanföriggande kontorsplanet. Därför testades en enklare lösning den 7 april 2019 med att i stället runda av burspråksbottnarna och förlägga dekorativa blomsterdekorationer på de anslutande fasadpartierna. Förebilderna till en sådan lösning fanns på flera jugendhus i Stockholm.





Byggherren Jan Nowak föredrog att i stället återgå till principerna för den första skissen. Första försöket den 9 april 2019 var att anpassa burspråket till en rakt utskuren fönstersmyg, vilket dock innebar trånga mått och formmässiga komplikationer.





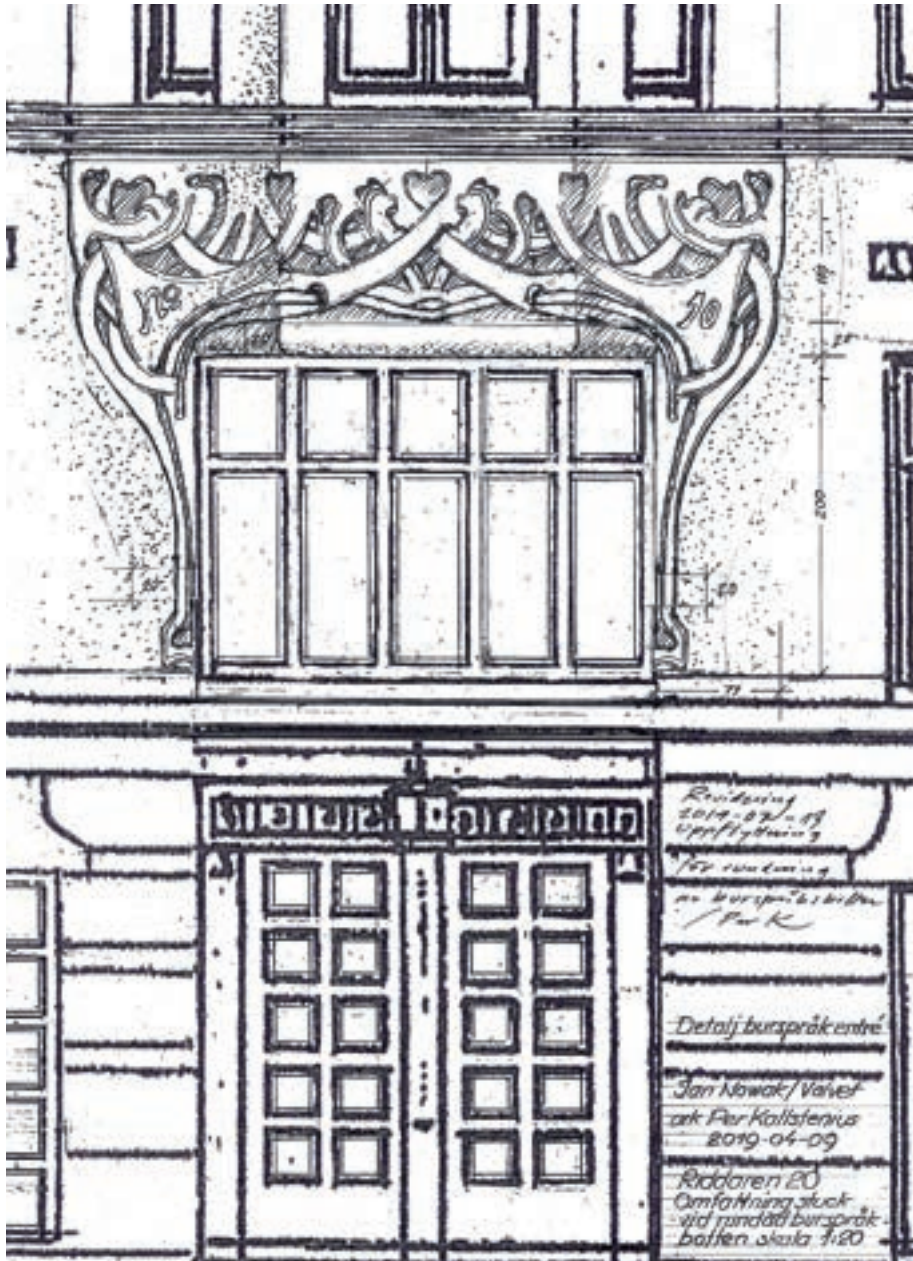
Underlag relationsritning upprättad efter nuvarande utseende baserad på originalritning av arkitekterna Hagström & Ekman 1904



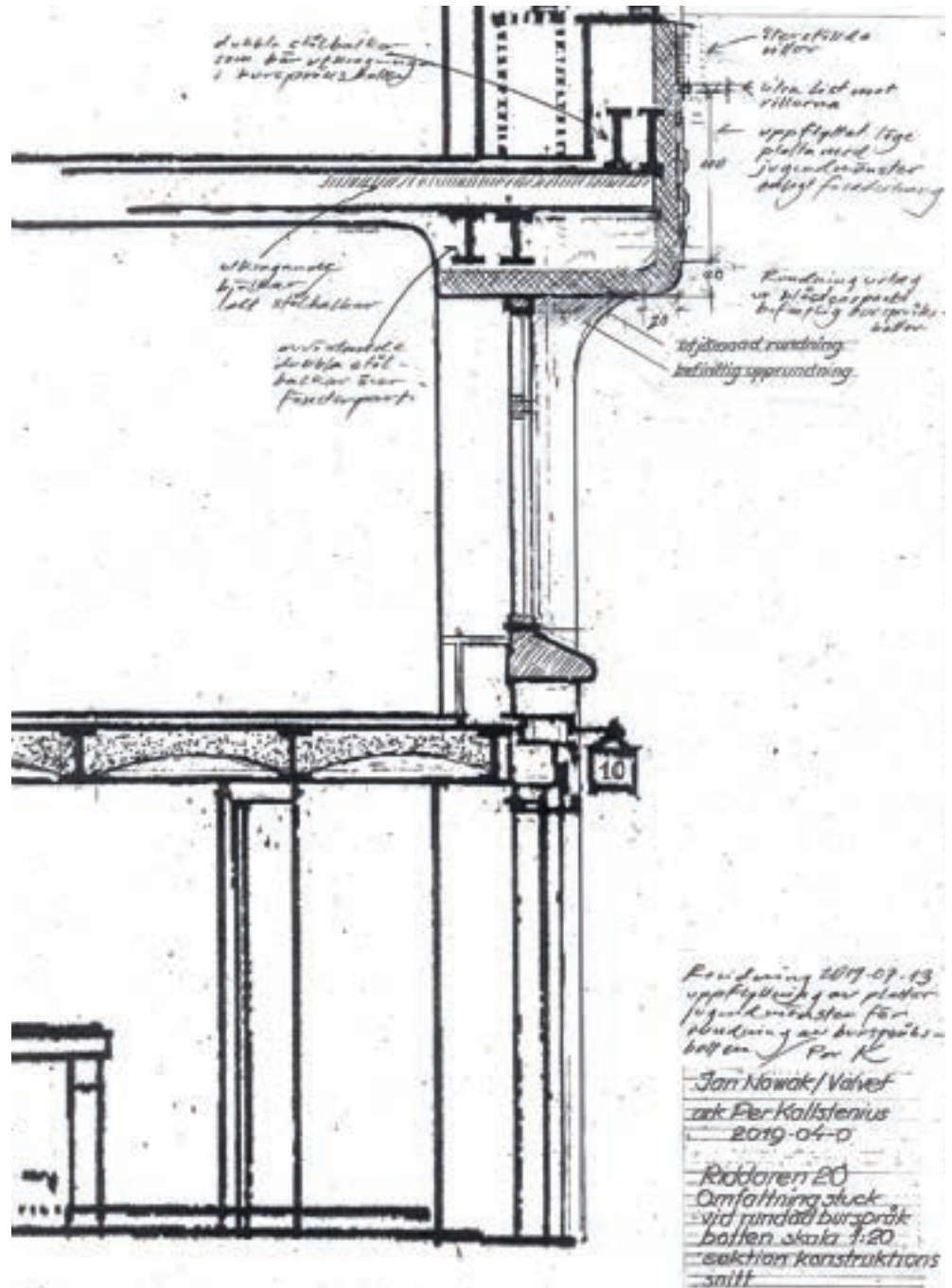
Jan Nilsson - Valvet fasad AB Hållaren 20 Övre Tunegatan 33  
 Fasadrenovering och skilten putsat burspråk i skala 1:100  
 Fasadrenovering med återställning av linjade bårder och centralt burspråk i trä. Rundning av tidigare avvikande burspråksbottnar i puts med linjering och stockblekar efter ursprungligt jugendmönster.  
 Läggnig av keramiska plattor enligt ursprunglig ritning från 1904.

*Per Nilsson*  
 20190320 Per Nilsson ark SAA/MSA

Bygglovsritning från 20 mars 2019, som visar upplägget som helhet med dekorativa burspråksbottnar, kakelband, räfflade band i putsen och återställt burspråk i trä. Till detta hör också omputsning i ny ljus kulör och ommålning av träburspråk, fönster och takfot i harmoniserande grönt. Det södra burspråket till höger är bredare än det vänstra för vilket ornamentiken måste anpassas.



Den slutliga lösningen från den 13 juli 2019 blev att flytta upp burspråksbotten mot det räfflade fasadbandet så att utrymme gavs att forma ett avrundat bottenstycke i burspråkets form mot fönstermygen.



Sektionen visar det slutliga utförandet den 13 juli 2019. Då burspråksbottarna skars av vid 1930-talets början kompletterades teglet vid nischen med lättbetong med alunskiffer (blåsten). En ny rundad botten måste byggas med armerat bruk för anslutning till den befintliga nischen och burspråkets form.

Rundning 2019-07-13  
 uppfyllning av plattor  
 jägkornsten för  
 rundning av burspråks-  
 botten Per R

Jan Nowak / Vävet  
 ark Per Kallstenius  
 2019-04-0

Riddaren 20  
 Omfattning: stuk  
 vid rundad burspråk  
 botten skala 1:20  
 sektion konstruktions  
 snitt



# Byggnadsarbeten



Den 2 juli 2019 granskar byggherren Jan Nowak fullskalemodellen i gips av det södra större burspråket ute i Stuckbemas verkstad i Rosersberg. I förgrunden ligger utskrifter på bilder från 1909 och dagsläget. Från modellen görs sedan gjutformar, från vilka den slutliga hårda stucken gjuts i delar för att sedan monteras på plats. Det något kortare norra burspråket passas då ihop med samma delar som kortas och justeras på plats.



Fullskalemodellen är uppbyggd med gips på en ställning som motsvarar det större burspråkets mått. Överföringen från ritningen har skett genom en uppförstoring i full skala varifrån det konstnärliga skulpturarbetet skett. Detta innebär ett mödosamt handarbete där originalbilden från 1909 ger vägledning. Jan Nowak till vänster granskar arbetet, som görs av den polske monumentalskulptören Wladyslaw med utbildning från konstakademin i Warszawa.

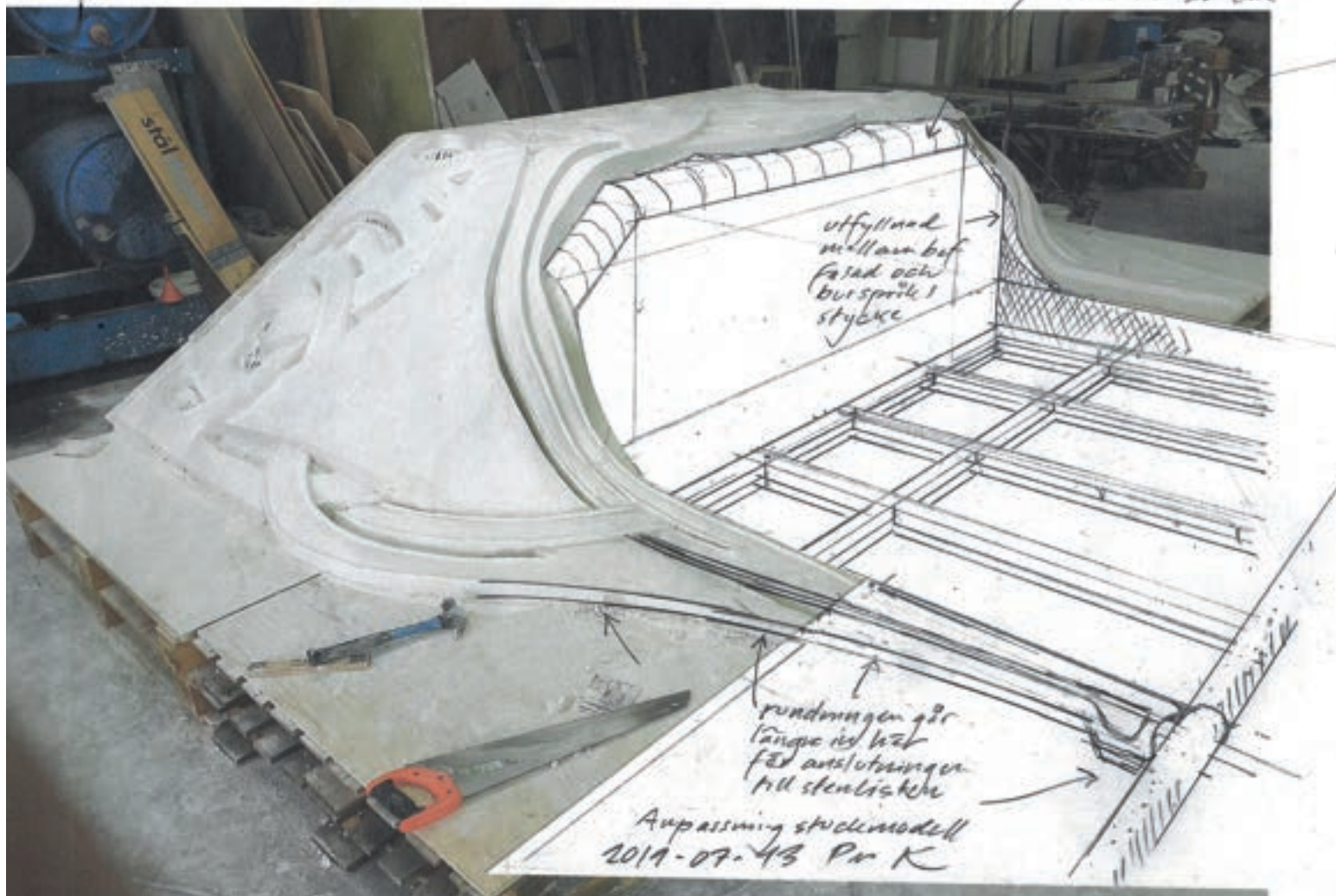


Skulptören lägger sista handen vid utformningen av det dekorativa flätverket, vars slingor löper över och under varandra i ett intrikat formspel. Justeringarna i gipsen får försiktigt göras med hammare och stämjärn.





Under arbetet med fasaden framkom att vi måste höja upp de dekorativa burspråksbottenarna ca 20 cm för att en fungerande nisch skulle bildas till de befintliga fönstren. Med utgångspunkt från denna bild av gipsmodellen, som togs från det övre planet i Stuckbemas stora verkstad kunde jag den 19 juli skissa in hur den nya burspråksbotten skulle utföras och rundas för att passas i ihop mot gipsmodellen.



På detta foto ur en lägre vinkel kunde också skissas in de omgivande slingorna som anslöt till stenlistan över bottenvåningen. Det fanns en praktisk gräns för hur stor fullskalemodellen kunde göras i verkstaden. Då blev en sådan här komplettering av bilden en tillräcklig vägledning för utförandet. Det gällde också detaljer som utfyllnaden mot befintlig fasad i nischens hörn.

Den 15 augusti 2019 har Valvet Fasad AB rest ställningarna på Grev Turegatan och arbetet är i full gång.





Träburspråkets botten återställs efter originalfotot från 1909. Nya partier av plywood inramas med jugendformade snickerier som bildar en elegant avrundning över burspråkets botten.



Träburspråkets botten färdigställt i sina träarbeten med tätare räfflor som kommer att ansluta till de motsvarande räfflade banden i putsen. De bibehållna originalfönstren målas i samma gröna kulör som träburspråkets partier.



Det ursprungliga frilagda ramverket i trä har kompletterats med de nya delar som togs bort på 1930 - talet. Vågmönstret har varsamt återställts om än i den utslätade form, som uppstod vid den dåvarande hyvlingen för inklädnaden med masonitskivor. Men trots detta framstår det ursprungliga vågmönstret tydligt i den nya formen och ger en känsla av hur originalet en gång framträtt när det var nybyggt.

Träburspråkets slutliga finish med målningen.





Träburspråkets anslutning upp till takfoten i slutfört skick. Den spänstiga avslutningen med de rundade taktassarna och det utskjutande taket ger en gracil elegans åt träburspråket som gestaltungs-element i fasaden.



Träburspråkets nedersta del färdigställd med anslutningen till den rundade putsade bottendelen. Kontrasten mellan den gröna blänkande lacken i träet och den fint skimrande kalkputsen i burspråksbottnens rundning bildar en utsökt kombination med den tätspröjsade överdelen av fönstret. Färgkonsulten Åke Svedmyr gjorde träffsäkert kulörvalen.





Det återställda träburspråket i sin helhet i fasaden. Vågmönstret tecknar tydligt ut i ramverket. Nertill ansluter raden av kakelplattor i putsen enligt den ursprungliga ritningen från 1904. Hagström & Ekman valde att lägga sina böljande jugendformer i fasaden mot gården medan den raka gatufasaden artikulerades med geometriskt skurna burspråk.



Ur den gamla rakt avskurna burspråksbotten har nu en rundad förtagning gjorts i murverket av tegel och blåsten. Den nya rundningen formas av en uppbyggnad av armerat bruk. På sidan ansluter det kvarvarande utkragande tegel som formade de ursprungliga dekorerade burspråksbottnarna. På 1930 - talet skars dessa av horisontellt och endast de nedre delarna av det utkragande teglet blev kvar. Den porösa blåstenen (tidig variant av lättbetong) tillkom för att fylla ut den avskurna formen.



Delarna till de nya dekorerade burspråksbottnarna anländer till byggsplatsen. På den ursprungliga gipsmodellen har formar gjorts till de olika delarna. I dessa har sedan den hårda armerade stucken gjutits som nu skall fogas samman på byggsplatsen. På den stora plattan sitter en del av det ursprungliga adressnumret som nu skall markera huvudentrén.



För skulptören Wladyslaw återstod mycket arbete på plats med att foga samman de olika delarna sinsemellan och mot det förberedda underlaget i fasaden. Genom att det södra något bredare burspråket utgjorde underlaget för det skulpturala originalet blev det en hel del anpassningsarbete med det norra.



Calle Cederqvist, som är projektansvarig på Valvet Fasad AB kollar anslutningen mellan den nya burspråksdelen och det räfflade band som tagits upp vid fasadputsningen. Anslutningen jämnas sedan ut med fall för kommande regnvatten. Övergången blir genom siktvinkeln sömlös och osynlig från gatan.

Flätverket på burspråkens botten är nu klart och putsat med anslutningen till det räfflade bandet i fasadputsens. Anpassningen till de fönsterpartier, som sattes in på 1930 - talet har gjort att den mönstrade delen fått lyftas något och passats in mot den avrundade botten över fönstren. Genom den inpassningen har det uppstått en lyckosam kombination av originalets formspråk och fönsterupptagningen. Ljusföringen i flätverkets mönster ger en speciell lyster i kalkputsens.





Burspråksbotten över huvudentrén Grev Turegatan 10 har nu återfått sitt ursprungliga skulpturala adressnummer.





Den färdiga burspråksbotten över huvudentrén Grev Turegatan 10. Det rundade understycket ansluter perfekt till fönsternischen och fasadens nya puts.



För att återskapa de räfflade banden i fasadens puts måste det först huggas ut motsvarande plats intill teglet för att ge plats för ny puts som det räfflade mönstret sedan kan dras i.

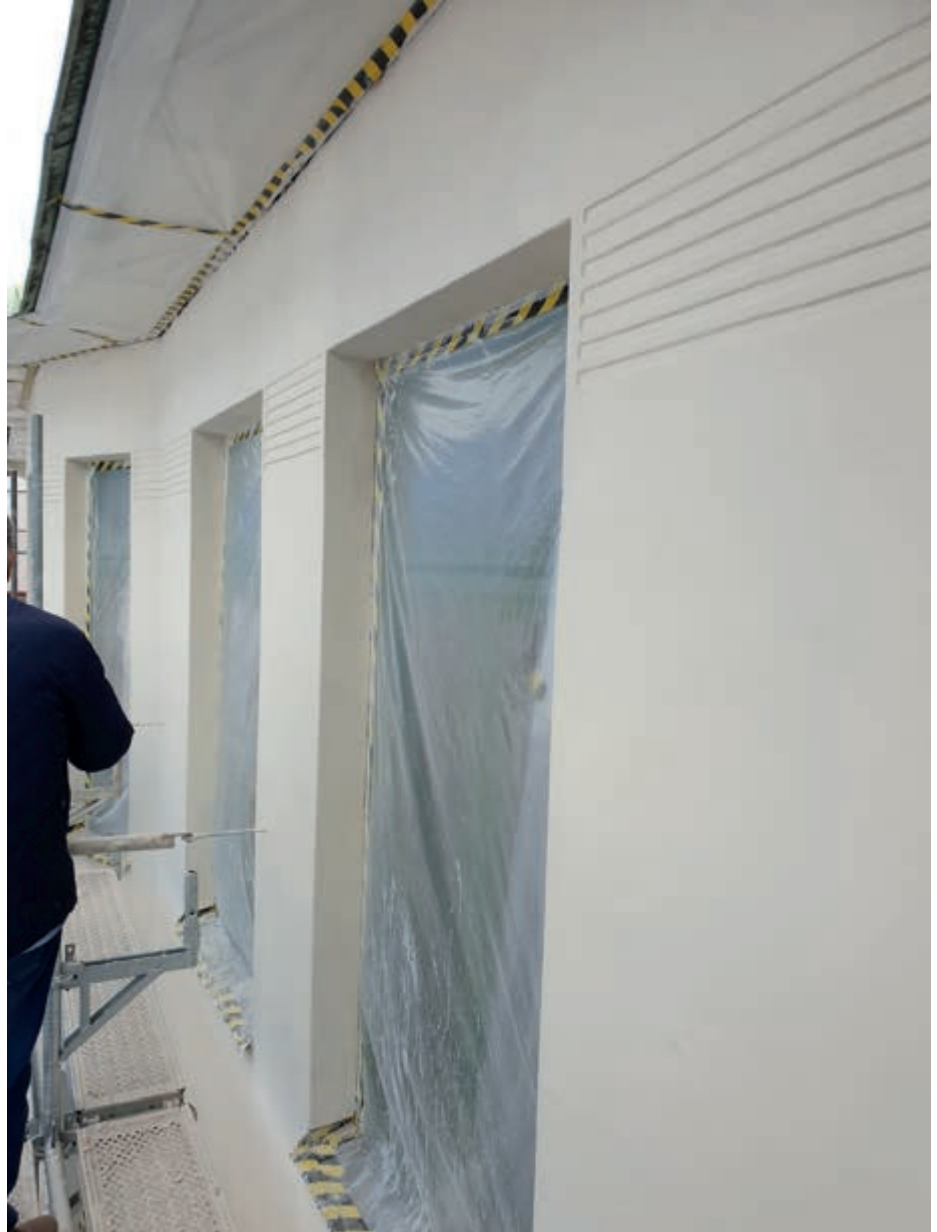
På samma sätt måste en förhuggning göras för det övre räfflade bandet under takfoten som löper i överkant med fönsternischerna.





För att göra räfflingen distinkt och rak måste mallar tillverkas som kunde dras i den blöta putsen mot en rätbräda tillfälligt uppsatt i den anslutande putsen. På bilden syns överst en dragprofil för räfflingen i metall och under den vinklade dragstycken i plywood.

De räfflade banden var ett precisionsarbete, speciellt här intill takfoten där de fick dras mellan fönsternischerna med en exakt avslutning mot nischkanten.





Det dekorativa bandet av kakelplattor gjordes efter den ursprungliga ritningen från 1904. De skulle efter förebilder från tiden ligga precis i liv med putsen. Inspirationen kom från Hagström & Ekmans besök i Wien. Det var arkitekternas intention, men genomfördes inte av okänd anledning.

Kaklet med den blå lystern på bilden är egentligen grönt. Det valdes av byggherren Jan Nowak och färgkonsulten Åke Svedmyr för att harmoniera med både fasadens milda vita ton och fönster- och burspråkens friska gröna kulör.







Resultatet - det färdiga projektet



Färdig fasad – entrén Grev Turegatan 10 med återställt burspråk. Urprungligen var detta en portik i två våningar krönt av den dekorativa burspråksbotten. På 1930 - talet drogs en övre kontorsvåning fram med nytt fönsterparti och stenlisten fick markera den nya entréns höjd. Genom återställandet av burspråksdekoren, det räfflade bandet och kakellinjen har en ny balans i fasaden uppstått.



Färdig fasad – återställt burspråk i trä med vågmönster. Lägg märke till de två omgivande symmetriska stuprören, som varit ett grepp i gestaltningen av fasaden från början.



Det södra något bredare burspråket – skyltpartierna under stenlisten sitter på sina ursprungligen formgivna platser från 1906. Fastighetens ägare Jan Nowak upprätthåller ordningen genom att för varje ny hyresgäst prägla ett nytt parti i plåt som kan bytas ut i mittdelen.

Färdig fasad i gatubilden som helhet  
– arkitekternas ursprungliga ambition  
framgår nu med att skapa en rörelse i den  
ljusa fasaden med vinklade burspråk och  
dekorerade bottnar. Till detta kommer trä-  
burspråkets signal i mitten. Fasadens olika  
ytor gör att ett mildt ljus reflekteras vackert.





Hagström & Ekman var kända för de vackra smidesarbetena i sina projekt. Ett fint exempel är det cirkulära entrétrapphuset i Riddaren 20. Hisstrumman är följaktligen cirkulär och utförd i ett dekorativt smide. Bakom fronten syns hur smidesdekorerna följer trappans stigning.



Den ursprungliga entréportiken var öppen i två våningar och trappan till höger ledde upp till huvudtrapphusets första plan med hissen. På 1930 - talet drogs detta våningsplan igenom och portiken sattes igen. Det blev en invändig entréhall med dörrpartier mot gata och gård som på bilden. För att skapa en trygg entrézon för hyresgästerna behövdes ett låsbart dörrparti i trappans öppning. Utgångspunkten blev att arbeta vidare på Hagström & Ekmans koncept i smide.



Med utgångspunkt från hissens dörrparti i smide och nät ritades en dubbeldörr som anpassades till öppningen med tillämpning av de ursprungliga dekorativa delarna. Anpassning fick göras till öppningens listverk i tak, befintliga mässingslister och trappans steg så att gångrörelsen blev naturlig. Vanligtvis öppnas den vänstra delen för dagliga passager med kodlås eller nyckel. Vid behov av utökat passageutrymme som vid flyttningar mm kan bägge dörrhalvorna öppnas. Smidesarbetet utfördes av Lundgrens Smide AB. Till vänster står den ansvarige arkitekten Per Kallstenius som ritat smidesdörrarna efter förebild från Hagström & Ekmans hisspartier med inpassning och infästning av Valvet Fasad AB.





Det nya smidespartiet måste noggrant anpassas till den befintliga öppningen och dess avbärare av runda mässingslister. Gångjärnen måste därför utföras så att dörrarna går fria från mässingslisten när de öppnas.

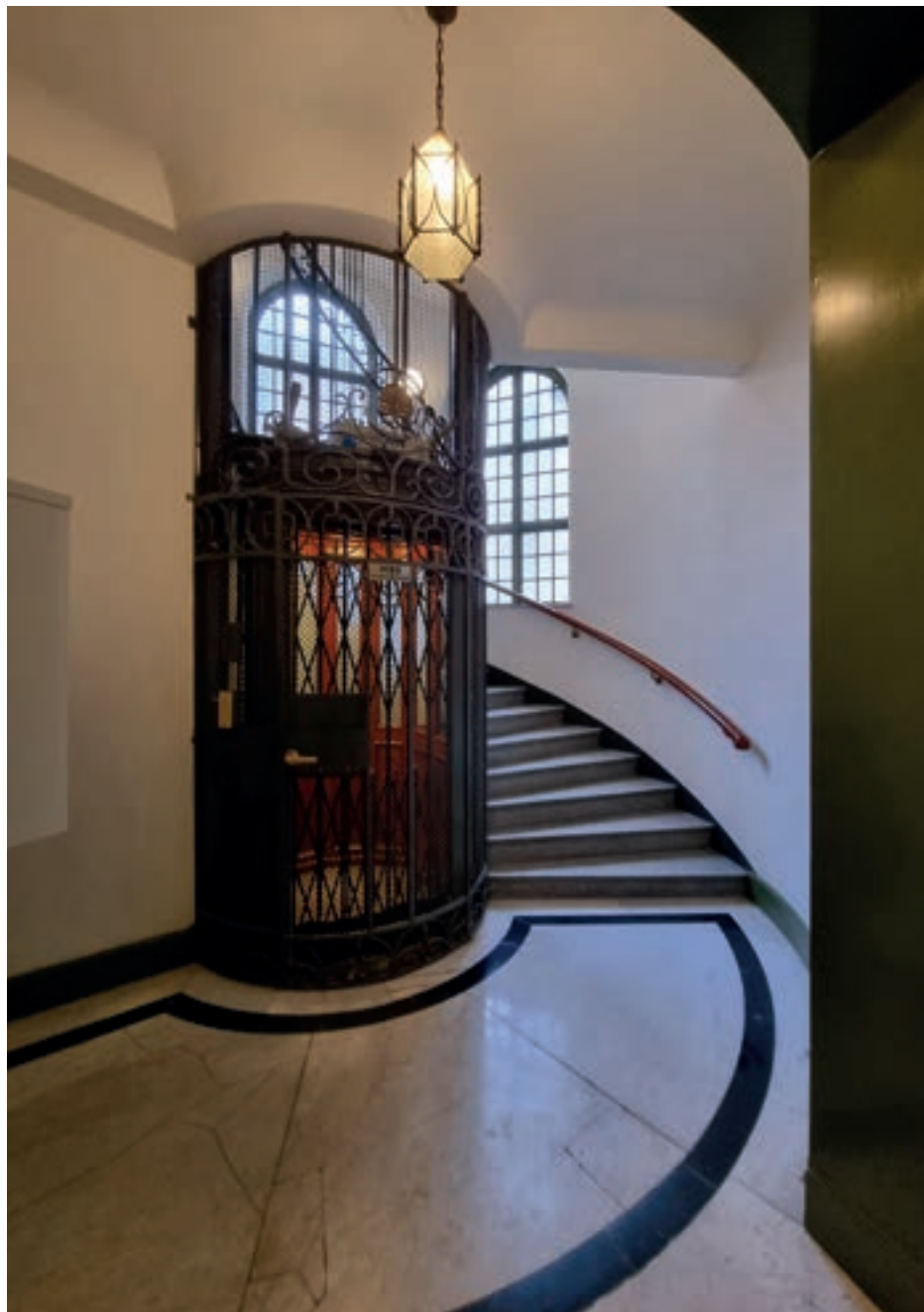


Trapphus och entréer



Ursprungligen var entréportiken från gatan öppen i två våningar med en smidesgrind. Där kunde häst och vagn passera in till gården. Det centrala trapphuset med hissen nåddes från en förhöjd trapphall till höger där entrédörren satt. På 1930 - talet drogs det övre kontorsplanet fram och en uppvärmd hall skapades med dörrpartier mot gata och gård. Vid upprustningen 2020 skapades en ny smidesdörr till huvudtrapphuset med Hagström & Ekmans hisspartier som förebild.

Det cirkulära huvudtrapphuset med det cylindriska hisspartiet i mitten är framträdande i flera av Hagström & Ekmans projekt. Trappan och ledstången bildar en elegant övergång till trappplanets marmor med den svarta bården. Den tidstypiska armaturen fulländar helheten.





Huvudtrapphuset har den högre elegansen med hisspartiets smide, den svepande ledstången i ek och de välvda originalfönstren med frostat enkelglas. Armaturerna i slipat opalglas stämmer in i känslan av jugend.

Till huvudtrapphuset hör också originalbeslag i mässing till vred och ringklocka formgivna av arkitekterna. Där de tidigare ersatts genom åren har Jan Nowak låtit tillverka nya i mässing. Låscylindern är också specialtillverkad i mässing.





Entrépartiet till gårdshuset är ett perfekt bevarat stycke jugend. Det svartvita diagonalt lagda rutgolvet i marmor återkommer som en formel i Hagström & Ekmans projekt. Kulören och den droppformade slipade armaturen bildar en genuin originalkänsla. Genom glaset skymtar på den motsatta sidan gathusets runda trapphus och balkongpartier.



Entréhallen till gårdshusets trapphus fick i stället en vit marmorbård runt rutgolvet.

Trapphusväggen har delats in med en rödbrun tunn linjering som stämmer med ledstången och bildar en gräns till det undre kulörfältet.





I gårdshusets trapphus och sidotrapphusen med entré från gården har beslagen i mässing en något enklare utformning, som också kunnat anpassats till säkerhetsdörrarna i stål.

# Gårdsmiljöer



De traditionella stenstadsgårdarna var påvra och mörka, de förtjänade epitetet bakgårdar. Inåt bakgårdarna fanns tätt liggande gårdshus och de minsta och sämsta bostäderna med dåliga ljusförhållanden. Hagström & Ekmans grepp här var i stället att vända spännande rumsformer med balkonger och ett trapphustorn mot den större samlade gården. Genom sitt sydöstläge tar den in rikligt med förmiddagsljus. De ljusst putsade fasaderna skapar reflekterat solljus som gör gårdsnivån behaglig och bidrar till goda växtbetingelser.



Hagström & Ekman skisserade en planterad skyddad gård med hög kvalitet i stensättning och grönska som harmonierade med jugendfasadernas rika former. En förebild i tiden var det just färdigställda Centralbadet från 1904. Arkitekternas ambition har Jan Nowak fullföljt. Sten i olika kulörer satta i fiskbensmönster skapar en livfull yta och binder samman planteringarna.



Fasaderna omsluter hela gårdsrummet där planteringarna bildar en botten med utskjutande partier och öar som i japansk trädgårdskonst. Lägre frukträd närmar sig fasadernas större skala.



I vinterljuset uppstår en annan kontrast mellan den vita snön och kulören i fasadens puts. Rabatter och träd tecknar ut med grafisk vithet i sina gracila grenverk. Den meditativa gårdsbänken inväntar våren.



En meditativ sittplats bildas framför en fond av mäktig murgröna. Trädgårdsbänken har sitt eget spirande grenverk i gjutjärn.





Gårdens material präglas av mjukt inbäddad murgröna och anslutande stensättning som också bildar rabatter för de utslagna tulpanerna.



Gården bildar verkligen en tyst oas mitt inne i Stockholms tätaste city. Springbrunnens sakta porlande och grönskan ger en vilsam miljö för alla sinnen. När våren kommer omges den vattenstrålande nymfen av spirande tulpaner.

Lite senare blir springbrunnen helt inbäddad av blommande tulpaner och rhododendron.





När gårdens mittparti med höstanemoner når sin fulla blomning tecknar de ut mot bakgrunden av murgröna på gårdshusets fasad. De trivs fint i gårdens halvskugga och gör sig bra samlade i perennrabatter med sitt både buskiga och gracila växtsätt. De håller också ställningarna långt in på vintern.



I cyklerna av blomningen runt gården kommer i maj flerbladiga pingstliljor fram. Genom gårdens skyddade läge uppstår ett lokalklimat som är gynnsamt för känsligare växter.



Redan i Hagström & Ekmans ursprungliga plan fanns idéer till vackert utformade planterade och stensatta gårdsrum som harmonierade med jugendfasadernas rika former. En förebild i tiden var Centralbadet från 1904 med sin trädgård. Jan Nowak har fullföljt dessa ambitioner med en vattenstrålande nymf. Gården bildar en tyst oasis mitt inne i Stockholms tätaste city - springbrunnens porlande och grönskan möter dem som kommer in från gatans trafikbuller.



Hagström & Ekman skisserade redan 1904 en planterad skyddad gård med hög kvalitet i stensättning och grönska mot fasaderna. Den ambitionen har Jan Nowak fullföljt med sin planering idag. Sten i olika kulörer satta i fiskbensmönster skapar en livfull yta och binder samman planteringarna på det sätt som det ursprungligen var tänkt. Nymfen till vänster blir naturlig blickpunkt.



Gårdshuset som reser sig på den första stenbyggnadens grund har genomgående ljus och fönster åt två håll. Det vätter här mot en smalare gård med fina ljusförhållanden. De upprustade ljusa fasaderna bidrar till detta. En ny stenläggning och grönska över murpartierna bildar en övergång mot grannfastigheten med det judiska kulturcentret.





Vi som jobbade med det här fina projektet är från vänster Björn Jernebring, Petri Sulin och Calle Cederqvist, Valvet Fasad AB samt Åke Svedmyr färgkonsult och Per Kallstenius, ansvarig arkitekt för helheten. Byggherren Jan Nowak höll i kameran.



# Fensterrenovering



Fönsterrenovering av alla fasader utom den mot gatan utfördes av firman Bruske och Delér AB. De ingår i Fasadgruppen med Valvet Fasad AB, som utfört fasadarbetena i övrigt. Husen har alla sina originalfönster kvar från färdigställandet 1905. Träet i kärnfuru var från början det allra bästa, vilket gjort att de stått emot väder och vind i drygt 115 år, med enbart viss målning.



De inåtgående kopplade bågarna har främst varit utsatta nertill med droppnäselisten som syns till vänster. Karmens utsatta del är också bottenstycket med vattenskåran samt karmens omfattningar med anslutning till nischplåten. De delar som behövt bytas i karmarna har gjorts på plats med infogning av nytt senvuxet kärnfuru.

Nederdelarna av bågarna är de mest utsatta – här syns hur en del av droppnäselisten tagit stryk och måste ersättas på verkstaden med ett nytt stycke senvuxen furu.



Ytterbågarna har här gjorts trärena och ursprungsvirket har ännu god kvalitet efter drygt 115 år. Vinkelbeslagen är rengjorda och rostskyddsbehandlade.





Trapphusfönstren har enkla bågar med ett glas. Här syns de trärena bågsegmenten som sammanfogats med infrästa tappstycken.



I ytterbågarna läggs in ett nytt energiglas med u-värde ca 1.9 som är en väsentlig energimässig förbättring. I innerbågarna sitter det gamla glaset kvar med sina speciella kvalitéer som vågighet och viss blåsbildning. Här syns ytterbågen med falsen iordninggjord för att det nya energiglasets skall läggas in.



Färdigrenoverade och målade ytterbågar med nytt energiglas insatt.



Färdiga ytterbågar - nedtill syns den viktiga rundade droppnäselisten som i nyskick.



Där träet blivit för dåligt i utsatta delar i karmar eller bågar har nya stycken av senvuxen kärnfuru kunnat fällas in, som här på bilden i bottendelen av en stående karm. Det äldre träet ansluter snedskuret upptill genom laskning. Det mörka utgör nedslipad äldre kulör.



Resultatet av fönsterreoveringen syns här på de bågformade trapphusfönstren – en fin precision i karmar, bågar och de nyinsatta energiglasen.













Grev Turegatan 10 kvarteret Riddaren 20 är idag en jugendpärla från 1906 ritad av den tidens mest berömda svenska arkitektfirma Hagström & Ekman. Huset är också unikt så till vida att det sedan det stod klart har ägts av samma familj i tre generationer under drygt 115 år. Bostäderna har hela tiden varit hyresrätter. Det är den nuvarande ägaren Jan Nowak som tagit initiativ till att återställa fasaderna i ursprungligt skick, rusta upp originalfönster och plantera gården enligt den ursprungliga intentionen. Denna bok vill spegla husets historia och hur den inspirerat till dess förnyelse genom yrkesskicklighet och konstnärligt hantverk. Vid tillkomsten av denna bok har följande medverkat; Per Kallstenius arkitektkontor, Valvet Fasad AB, Stuckbema AB, Lundgren Smide AB och Bruske & Delér AB, fönsterrenoverare. Spatial Architecture Stockholm står för arkivresearch.

ISBN 978-91-527-1889-6