

Restaurering av kartusch

- POLLUX 7 -  
ÖSTERLÅNGATAN 21

Arkitekt Eric Norin & Elise Wiklund

Dannemoragatan 18  
113 44 Stockholm

[Info@traditionarkitekter.se](mailto:Info@traditionarkitekter.se)

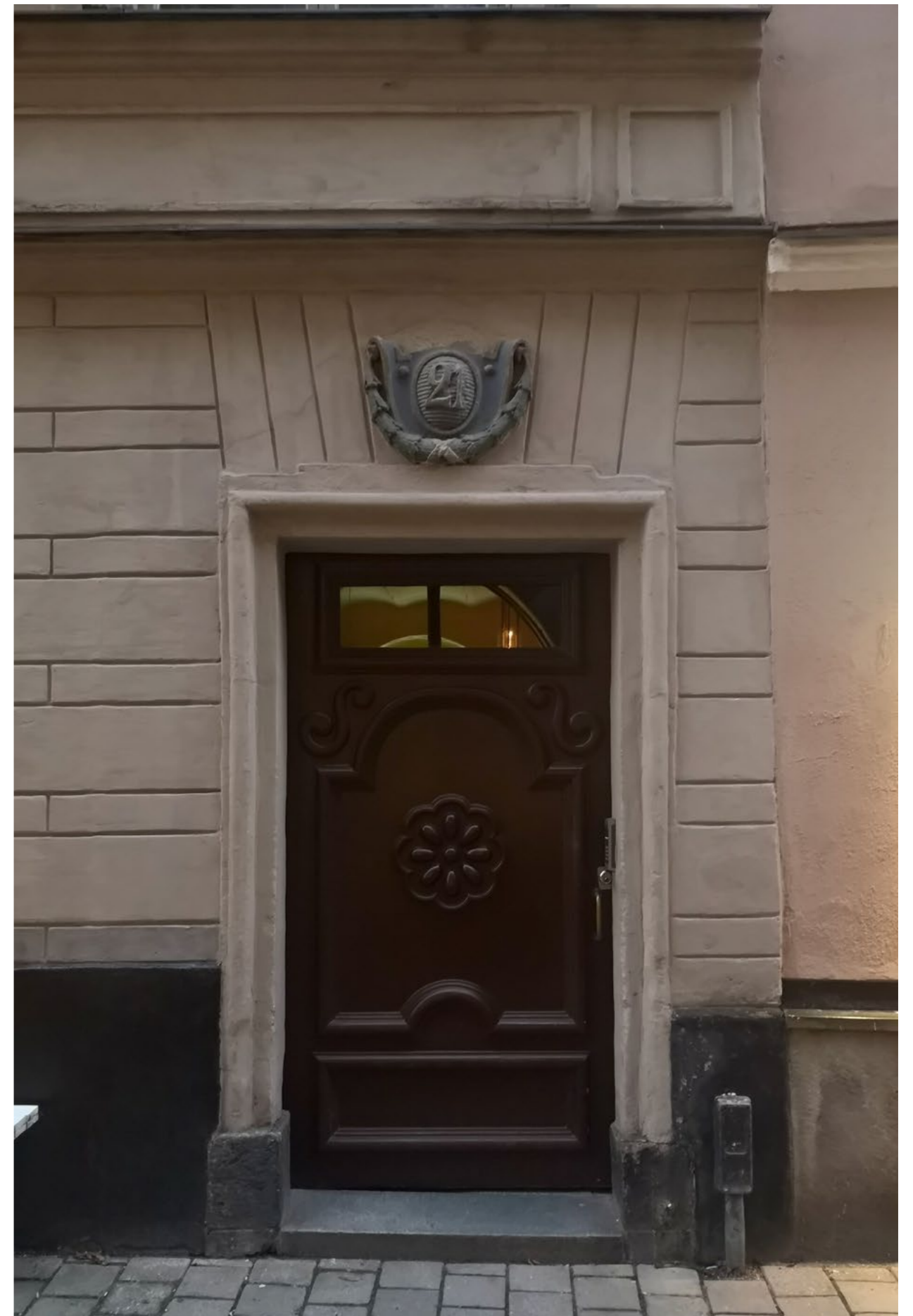
2021-11-17

*TRADITION ARKITEKTER*

## UPPDRAGET

Tisdagen 9:e november 2021 gavs Tradition Arkitekter AB uppdraget att utreda restaurering och återställande av husnummerskartusch på fastigheten Pollux 7 i Stockholm. Idag saknar nummerskartuschen överdel vilken vittrat bort. Kvarstår gör kartuschbladet med två voluter och en däremellan hängande festong med korslagda band. Kartuschen har centralt en vertikalt oval nummersköld med siffrorna 21 på en tätt rustierad fond.

Detta är en presentation av förslag till återställande av husnummerskartusch.



## KORT HISTORIK

Fastigheten Pollux 7 bebyggdes troligast redan på 1400-talet och här inrättades under 1500-talet härbärgesverksamhet för resande. Fastighetens läge nära skeppsbron och stadens hamn har varit gynnsamt för både uthyrning av husrum och bespisning. Detta manifesteras tydligt då fastigheten år 1620 byggdes på för att inrymma vinkällare och gästgiveri som i drygt 200 år bedrevs under namnet "Holländska Thun" fram till 1831. Från år 1832 drevs hotell under namnet "Hotell Petersburg" och från 1873 som "Hotell Nordstiernan". I samband med hotellets namnbyte renoveras fasaden och en riklig stuckatur tillfördes mot Österlånggatan. I samband med detta monteras kartuschen ovanför porten med husnummer 21, vilket huset fick vid 1832 års husnummersreglering.

Fasadens nya utformning signeras på ritning av Axel Richter. Denna bör ha varit stuckatör och inte arkitekt då information om honom saknas i register. Troligtvis beroende av att stuckatörer inte ännu hade ett eget reglerat yrkesskrå till skillnad från arkitekterna. Det är oavsett Richters verk som än idag pryder fasaden mot Österlånggatan.



Fasadritning av Axel Richter 1873. Källa: Stockholms stadsarkiv.

## METOD

Arbetet med att utforma ett förslag till återställande av husnummerskartusch görs på två fronter. Den första utgår från en utredning om vilka i estetiskt överensstämmande stil möjliga utformningar som finns. Parallellt med detta görs arkivsökningar efter ritningar och fotografier som kan avslöja den faktiska utformningen som en gång var. Antalet möjliga estetiska utformningar bedömdes som begränsade då såpass mycket ändå kvarstår av ornamenteringen. Variationer i kartuschens krön och volutering är de bärande skillnaderna mellan de möjliga utformningarna.

Arkivsökningarna gav frukt både genom anträffande av originalhandlingar från Axel Richter signerade 1873 samt flera historiska fotografier. Ett fotografi från 1907 har högst värde för projektet då det visar kartuschens utseende innan det vittrat sönder. Med detta fotografi tillsammans med vår utredning om möjliga utformningar, kan vi med hög säkerhet beskriva kartuschens ursprungliga utformning.

Dessa historiska källor redovisas i detta dokument samt förslag till restaurering av stuckaturen i husnummerskartuschen. Avsikten är att detta underlag skall användas av Stuckbema AB vid restaureringsarbeten.



D 6342

ÖSTERLÅNGGATAN 21, (mellersta huset)

Foto Bröd. Harling 1907  
Refoto 1973



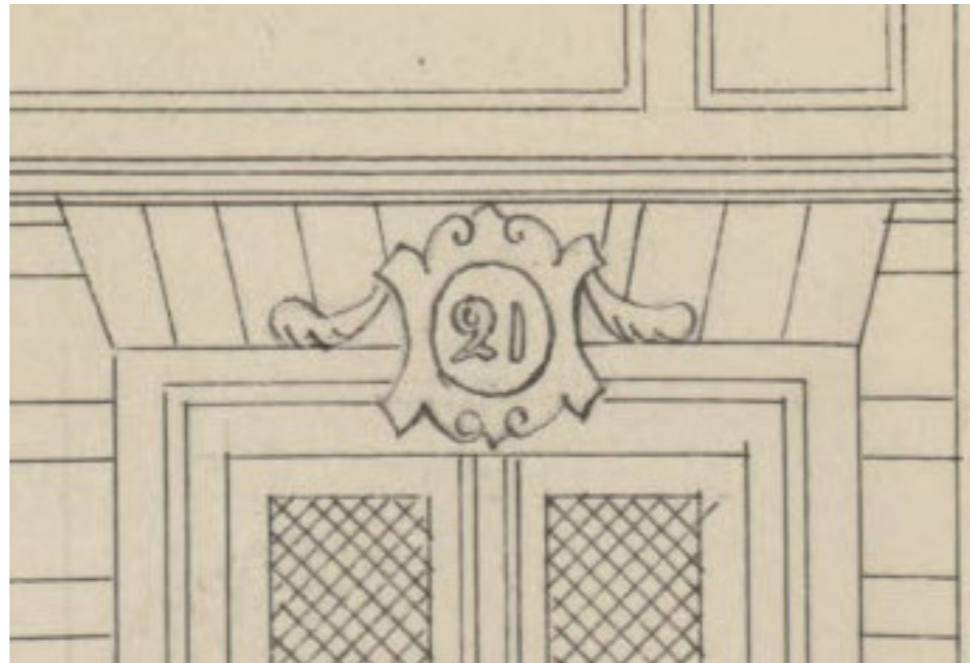
Eget fotografi november 2021



Källa: Byggnadsinventering av Stockholms stadsmuseum 1982.  
Foto: Ingvar Lundkvist.



Förstoring av fotografi från 1907. Källa Stockholms digitala stadsmuseum.  
Fotografi visar att kartuschen haft en centrerad volut med bladornament ovan.



Förstoring av fasadritning från 1873 av Axel Richter.

# FÖRSLAG TILL RESTAURERING

